

แนวทางปฏิบัติ
เกี่ยวกับการใช้ทรัพย์สินของราชการ
(กรณียืมใช้พัสดุ)

กลุ่มการคลังและพัสดุ

เทศบาลตำบลคลองหาด

สารบัญ

เรื่อง

หน้า

แนวทางปฏิบัติเกี่ยวกับการใช้ทรัพย์สินของราชการ (กรณีการยืมใช้พัสดุ)

วัตถุประสงค์

๓

ระเบียบ และหนังสือเวียนที่เกี่ยวข้อง

๓

คำนิยาม

๔

หลักเกณฑ์การให้ยืมใช้พัสดุ

๔

แผนผังการยืมใช้พัสดุ

๖

แบบใบยืมใช้พัสดุ

๘

ทะเบียนคุมการยืมใช้พัสดุ

๙

แนวทางปฏิบัติเกี่ยวกับการใช้ทรัพย์สินของราชการ

(กรณีการยืมใช้พัสดุ)

วัตถุประสงค์

- เพื่อสนับสนุนให้หน่วยงานต่าง ๆ ให้สังกัดกรมกิจการผู้สูงอายุ ที่จัดขึ้นตามกฎหมาย ระเบียบ หรือหลักเกณฑ์ที่ส่วนราชการหรือหน่วยงานภาครัฐกำหนดมีพัสดุใช้ร่วมกัน ซึ่งเป็นการเพิ่มประสิทธิภาพการใช้พัสดุด้านต่าง ๆ เป็นการลดภาระในการลงทุนซื้อพัสดุ
- เพื่อให้สอดคล้องกับการจัดสรรงบประมาณแผ่นดิน และลดภาระงบประมาณในการช่วยเหลือหน่วยงานในสังกัดกรม ซึ่งจะเป็นประโยชน์ต่อทางราชการ

ระเบียบ และหนังสือเวียนที่เกี่ยวข้อง

ระเบียบกระทรวงการคลังว่าด้วยการจัดซื้อจัดจ้างและการบริหารพัสดุภาครัฐ พ.ศ.๒๕๖๐
ข้อ ๒๐๗ การให้ยืม หรือนำพัสดุไปใช้ในกิจการ ซึ่งมีใช้เพื่อประโยชน์ของทางราชการ จะกระทำมิได้

ข้อ ๒๐๘ การยืมพัสดุประเภทใช้คงรูป ให้ผู้ยืมทำหลักฐานการยืมเป็นลายลักษณ์อักษรแสดง เหตุผลและกำหนดวันส่งคืน โดยมีหลักเกณฑ์ ดังนี้

(๑) การยืมระหว่างหน่วยงานของรัฐ จะต้องได้รับอนุมัติจากหัวหน้าหน่วยงานของรัฐผู้ให้ยืม

(๒) การให้บุคคลยืมใช้ภายในสถานที่ของหน่วยงานของรัฐเดียวกัน จะต้องได้รับ อนุมัติจากหัวหน้าหน่วยงานซึ่งรับผิดชอบพัสดุนั้น แต่ถ้ายืมไปใช้นอกสถานที่ของหน่วยงานของรัฐจะต้องได้รับ อนุมัติจากหัวหน้าหน่วยงานรัฐ

ข้อ ๒๐๙ ผู้ยืมพัสดุประเภทใช้คงรูปจะต้องนำพัสดุนั้นมาส่งคืนในสภาพที่ใช้การได้เรียบร้อย หากเกิดชำรุดเสียหาย หรือใช้การไม่ได้ หรือสูญหายไป ให้ผู้ยืมจัดการแก้ไขซ่อมแซมให้คงสภาพเดิม โดยเสีย ค่าใช้จ่ายของตนเอง หรือชดใช้เป็นพัสดุประเภท ชนิด ขนาด ลักษณะและคุณภาพอย่างเดียวกัน หรือชดใช้เป็นเงินตามราคาที่อยู่ในขณะยืม โดยมีหลักเกณฑ์ ดังนี้

(๑) ราชการส่วนกลาง และราชการส่วนภูมิภาค ให้เป็นไปตามหลักเกณฑ์ที่ กระทรวงการคลังกำหนด

(๒) ราชการส่วนท้องถิ่น ให้เป็นไปตามหลักเกณฑ์ที่กระทรวงมหาดไทย กรุงเทพมหานคร หรือ เมืองพัทยา และแต่กรณี กำหนด

(๓) หน่วยงานของรัฐอื่น ให้เป็นไปตามหลักเกณฑ์ที่หน่วยงานของรัฐนั้นกำหนด

ข้อ ๒๑๐ การยืมพัสดุประเภทใช้สิ้นเปลืองระหว่างหน่วยงานของรัฐ ให้กระทำได้เฉพาะเมื่อหน่วยงานของรัฐผู้ยืมมีความจำเป็นต้องใช้พัสดุนั้นเป็นการรีบด่วน จะดำเนินการจัดหาได้ไม่ทันการ และหน่วยงานของรัฐผู้ให้ยืมมีพัสดุนั้น ๆ พอที่จะให้ยืมได้ โดยไม่เป็นการเสียหายแก่หน่วยงานของรัฐของตน และให้มีหลักฐานการยืมเป็นลายลักษณ์อักษร ทั้งนี้ โดยปกติหน่วยงานของรัฐผู้ยืมจะต้องจัดหาพัสดุเป็นประเภท ชนิด และปริมาณ เช่นเดียวกันส่งคืนให้หน่วยงานของรัฐผู้ให้ยืม

ข้อ ๒๑๑ เมื่อครบกำหนดยืม ให้ผู้ให้ยืมหรือผู้รับหน้าที่แทนมีหน้าที่ติดตามทางพัสดุที่ให้ยืมไปคืนภายใน ๗ วัน นับแต่วันครบกำหนด

คำนิยาม

“ส่วนราชการเจ้าของพัสดุ” หมายถึง ส่วนราชการ/หน่วยงานที่ได้รับโอนพัสดุจากหน่วยงาน”

“พัสดุ” หมายถึง วัสดุ ครุภัณฑ์

“วัสดุ” หมายถึง ของใช้งานประเภทสิ้นเปลืองไป โดยมากเป็นของใช้สำนักงาน

“ครุภัณฑ์” หมายถึง ครุภัณฑ์ประเภทใช้คงรูปตามการจำแนกประรายจ่ายตามงบประมาณที่สำนักงานงบประมาณกำหนด

“ผู้ยืม” หมายถึง สำนัก/กอง/กลุ่ม/ศูนย์ต่าง ๆ ของกรมกิจการผู้สูงอายุ ที่จัดตั้งขึ้นตามกฎหมายระเบียบ หรือหลักเกณฑ์ที่ส่วนราชการ หรือหน่วยงานภาครัฐกำหนด

“ผู้ให้ยืม” หมายถึง หัวหน้าส่วนราชการเจ้าของพัสดุ หรือผู้ที่รับมอบอำนาจจากหัวหน้าส่วนราชการเจ้าของพัสดุ

หลักเกณฑ์การให้ยืมใช้พัสดุ

ตามระเบียบกระทรวงการคลังว่าด้วยการจัดซื้อจัดจ้างและการบริหารพัสดุภาครัฐ พ.ศ. ๒๕๖๐ ได้กำหนดการยืมพัสดุเพื่อนำไปใช้ในกิจการ เพื่อประโยชน์ของทางราชการเท่านั้น โดยมีหลักเกณฑ์การยืม ดังนี้

๑. ส่วนราชการเจ้าของพัสดุต้องให้ผู้ยืมใช้พัสดุได้ โดยไม่เรียกเก็บค่าตอบแทน และให้ยืมได้คราวละไม่เกิน ๑ ปีงบประมาณ โดยต้องได้รับอนุมัติจากผู้มีอำนาจตามระเบียบกระทรวงการคลังว่าด้วยการจัดซื้อจัดจ้างและการบริหารพัสดุภาครัฐ พ.ศ.๒๕๖๐

๒. ผู้ยืมจะต้องลงนามในทะเบียนคุมการยืมใช้พัสดุกับส่วนราชการเจ้าของพัสดุ ตามแบบท้ายนี้

๓. ผู้ยืมจะต้องนำพัสดุไปใช้เพื่อประโยชน์ร่วมกันของกลุ่มผู้ยืม เสมือนผู้ยืมเป็นเจ้าของพัสดุเองทุกประการ โดยที่ผู้ยืมจะเป็นผู้จัดหาเจ้าหน้าที่ควบคุมการทำงานของพัสดุที่ยืมใช้เองทุกประการ

๔. ผู้ยืมใช้พัสดุจะต้องนำพัสดุนั้นมาส่งคืนไว้ในสภาพที่ใช้การได้เรียบร้อย หากเกิดชำรุดเสียหาย หรือใช้การไม่ได้ หรือสูญหายไป ให้ผู้ยืมจัดการแก้ไขซ่อมแซมให้คงสภาพเดิมโดยเสียค่าใช้จ่ายของผู้ยืมเอง หรือชดใช้เป็นพัสดุประเภท ชนิด ขนาด ลักษณะ และคุณภาพอย่างเดียวกัน หรือชดใช้เป็นเงินตามราคาที่เป็นอยู่ในขณะยืมตามหลักเกณฑ์ที่กระทรวงการคลังกำหนด

๕. ส่วนราชการเจ้าของพัสดุสามารถยกเลิกการให้ยืมใช้พัสดุได้ตลอดเวลาหากผู้ยืมไม่สามารถดำเนินงานให้ประสบผลสำเร็จ หรือไม่ปฏิบัติตามสัญญายืม หรือแนวทางการให้ยืม หรือเหตุอันควรอื่น ๆ

๖. ในกรณีเป็นการยืมครุภัณฑ์ เช่น คอมพิวเตอร์ ฯลฯ ให้ใช้สัญญายืมตามหลักเกณฑ์และแนวปฏิบัติการยืมตามหลักเกณฑ์ของส่วนราชการต้นสังกัดของส่วนราชการเจ้าของครุภัณฑ์

๗. กรณีการยืมใช้รถราชการ ให้ถือปฏิบัติตามคำสั่งมอบอำนาจของกรมกิจการผู้สูงอายุ และระเบียบสำนักนายกรัฐมนตรีว่าด้วยรถราชการ พ.ศ.๒๕๒๓ และที่แก้ไขเพิ่มเติม

แผนผังการยืมใช้พัสดุ

กรณีการยืมระหว่างหน่วยงานของรัฐ

ผู้ประสงค์ขอยืม/หน่วยงานที่ขอยืม

กรอกข้อมูลในแบบใบยืมพัสดุ

(เอกสารประกอบการพิจารณา บัตรประชาชน/บัตรที่หน่วยงานราชการให้)

เจ้าหน้าที่รับเรื่องตรวจสอบพัสดุ

เสนอขออนุมัติ

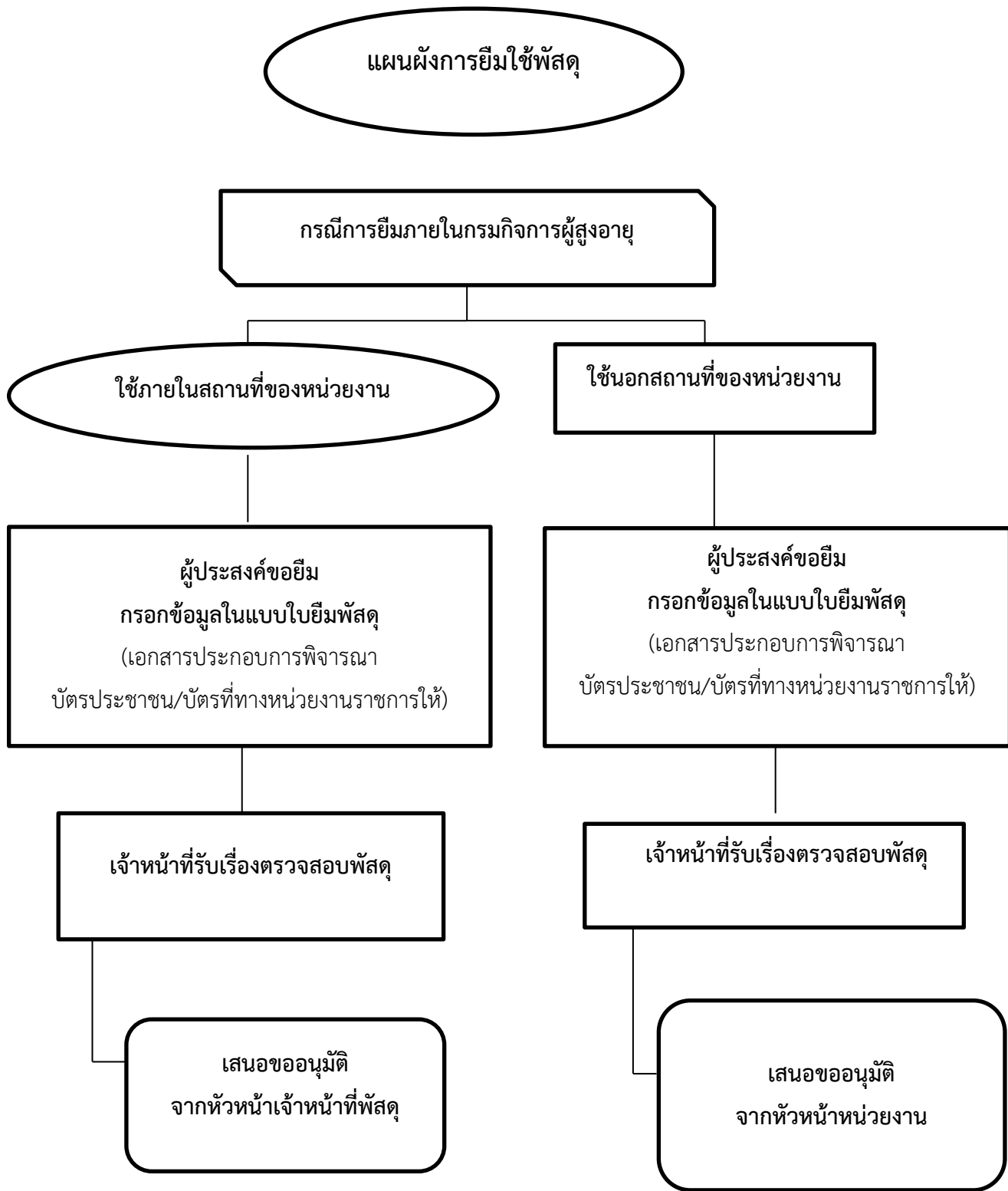
จากหัวหน้าหน่วยงานของรัฐผู้ให้ยืม

เมื่อครบกำหนดยืม ให้ผู้ให้ยืมหรือผู้รับหน้าที่แทนมี
หน้าที่ติดตามทวงพัสดุที่ให้ยืมไปคืนภายใน 7 วัน

นับแต่วันครบกำหนด

หมายเหตุ นำพัสดุไปใช้ต้องส่งคืนภายในระยะเวลาที่กำหนดในสภาพที่ใช้การได้เรียบร้อยหากเกิดชำรุดเสียหาย หรือใช้การไม่ได้ หรือสูญหายไป ให้ผู้ยืมจัดการแก้ไขซ่อมแซมให้คงสภาพเดิมโดยเสียค่าใช้จ่ายของผู้ยืมเอง หรือชดใช้เป็นพัสดุประเภท ชนิด ขนาด ลักษณะ และคุณภาพอย่างเดียวกัน หรือชดใช้เป็นเงินตามราคาที่เป็นอยู่ในขณะยืมตามหลักเกณฑ์ที่กระทรวงการคลังกำหนด

แผนผังการยืมใช้พัสดุ



เมื่อครบกำหนดยืม ให้ผู้ให้ยืมหรือผู้รับหน้าที่แทนมีหน้าที่ติดตามทวงพัสดุ

ที่ให้ยืมไปคืนภายใน 7 วัน นับแต่วันครบกำหนด

หมายเหตุ นำพัสดุไปใช้ต้องส่งคืนภายในระยะเวลาที่กำหนดในสภาพที่ใช้การได้เรียบร้อยหากเกิดชำรุดเสียหาย หรือใช้การไม่ได้ หรือสูญหายไป ให้ผู้ยืมจัดการแก้ไขซ่อมแซมให้คงสภาพเดิมโดยเสียค่าใช้จ่ายของผู้ยืมเอง หรือชดใช้เป็นพัสดุประเภทชนิด ขนาด ลักษณะ และคุณภาพอย่างเดียวกัน หรือชดใช้เป็นเงินตามราคาที่เป็นอยู่ในขณะยืมตามหลักเกณฑ์ที่กระทรวงการคลังกำหนด

บย. /

แบบใบยืมใช้พัสดุ

ข้าพเจ้า (ชื่อผู้ยืม) ตำแหน่ง.....

สังกัด กลุ่ม/กอง.....หน่วยงาน.....

ได้ยืมสิ่งของตามบัญชีรายการสิ่งของที่ยืม ข้างล่างนี้ไปจากส่วนราชการ.....

เพื่อ.....ตั้งแต่วันที่.....

ข้าพเจ้าจำนำส่งวันที่.....เดือน.....พ.ศ. หากสิ่งของที่นำมาส่งคืน

ชำรุดเสียหายหรือใช้การไม่ได้ หรือสูญหายไป ข้าพเจ้ายินดีจัดการแก้ไขซ่อมแซมให้คงสภาพเดิมโดยเสีย

ค่าใช้จ่ายของตนเอง หรือขอใช้เป็นพัสดุประเภท ชนิด ขนาด ลักษณะ และคุณภาพอย่างเดียวกัน หรือขอใช้

เป็นเงินตามราคาที่เป็นอยู่ในขณะที่ยืม ตามหลักเกณฑ์ที่กระทรวงการคลังกำหนด

ลำดับ	หมายเลข หรือรหัส	รายการ	จำนวน	หมายเหตุ

ลงชื่อ.....ผู้ตรวจสอบ

(.....)

ลงชื่อ.....ผู้ยืม

(.....)

อนุมัติ

ลงชื่อ.....ผู้ให้ยืม

(.....)

ได้จ่ายของตามรายการข้างต้นแล้ว

ลงชื่อ.....ผู้จ่ายของ

(.....)

ได้รับคืนสิ่งของตามรายการข้างต้นในสภาพที่ใช้การได้

เรียบร้อยและครบถ้วน

ลงชื่อ.....ผู้รับคืน

(.....)

วันที่.....เดือน..... พ.ศ.....

ลงชื่อ.....ผู้รับคืน

(.....)

วันที่.....เดือน..... พ.ศ.....

