



แผนอัตรากำลัง ๓ ปี
ปีงบประมาณ ๒๕๖๔ - ๒๕๖๖
(ปรับปรุงครั้งที่ ๒)

เทศบาลตำบลคลองหาด
อำเภอคลองหาด จังหวัดสระแก้ว

คำนำ

เทศบาลตำบลคลองหาด ได้มีคำสั่งแต่งตั้งคณะกรรมการปรับปรุงจัดทำแผนอัตรากำลัง ๓ ปี ตามคำสั่งเทศบาลตำบลคลองหาดที่ ๓๖๐/๒๕๖๔ ลงวันที่ ๒๓ กรกฎาคม ๒๕๖๔ และมติคณะกรรมการพนักงานเทศบาลจังหวัดสระแก้ว ในการประชุมครั้งที่ ๙/๒๕๖๔ เมื่อวันที่ ๒๑ กันยายน ๒๕๖๔ ได้ให้ความเห็นชอบการจัดทำแผนอัตรากำลัง ๓ ปี (พ.ศ.๒๕๖๔ - ๒๕๖๖) ปรับปรุงครั้งที่ ๒ นั้น

เทศบาลตำบลคลองหาด จึงได้ปรับปรุงแผนอัตรากำลัง ๓ ปี เพื่อให้สอดคล้องกับการกำหนดตำแหน่งพนักงานเทศบาล และเพื่อให้การบริหารงานของเทศบาลเกิดประโยชน์ต่อประชาชน เกิดผลสัมฤทธิ์ต่อภารกิจอำนาจหน้าที่อย่างมีประสิทธิภาพ มีความคุ้มค่า สามารถลดขั้นตอนการปฏิบัติงาน ลดภารกิจ เพื่อให้เกิดประโยชน์สูงสุดกับประชาชนในพื้นที่ สร้างความพึงพอใจกับประชาชนผู้มาติดต่อขอรับบริการ ตลอดจนสามารถแก้ไขปัญหาของเทศบาลได้อย่างมีประสิทธิภาพยิ่งขึ้น

งานการเจ้าหน้าที่
สำนักปลัดเทศบาล
เทศบาลตำบลคลองหาด

สารบัญ

	หน้า
๑. หลักการและเหตุผล	๑
๒. วัตถุประสงค์	๒
๓. กรอบแนวคิดในการจัดทำแผนอัตรากำลัง ๓ ปี	๓
๔. สภาพปัญหาของพื้นที่และความต้องการของประชาชน	๑๐
- สภาพทั่วไปและข้อมูลพื้นฐาน	๑๐
- สภาพปัญหาของพื้นที่และความต้องการของประชาชน	๒๒
- ยุทธศาสตร์ขององค์กรปกครองส่วนท้องถิ่น	๒๔
- นโยบายผู้บริหาร	๒๙
๕. ภารกิจ อำนาจหน้าที่ของเทศบาล	๓๐
- การวิเคราะห์ SWOT Analysis	๓๓
๖. ภารกิจหลักและภารกิจรองที่เทศบาลจะดำเนินการ	๓๙
๗. สรุปปัญหาและแนวทางในการกำหนดโครงสร้างส่วนราชการและกรอบอัตรากำลัง	๔๑
๘. โครงสร้างการกำหนดส่วนราชการ	๔๓
๘.๑ โครงสร้างตามแผนอัตรากำลัง	๔๓
๘.๒ การวิเคราะห์การกำหนดตำแหน่ง	๔๙
๙. ภาระค่าใช้จ่ายเกี่ยวกับเงินเดือนและประโยชน์ตอบแทนอื่น	๕๔
๑๐. แผนภูมิโครงสร้างการแบ่งส่วนราชการตามแผนอัตรากำลัง ๓ ปี	๕๙
๑๑. บัญชีแสดงการจัดคนลงสู่ตำแหน่งและการกำหนดตำแหน่งในส่วนราชการ	๖๖
๑๒. แนวทางการพัฒนาพนักงานเทศบาลและพนักงานจ้างของเทศบาล	๗๓
๑๓. ประกาศคุณธรรม จริยธรรมของข้าราชการ พนักงาน ลูกจ้างของเทศบาล	๗๕
ภาคผนวก	
- ประกาศปรับปรุงแผนอัตรากำลัง ๓ ปี พ.ศ. ๒๕๖๔-๒๕๖๖ ปรับปรุงครั้งที่ ๒	
- รายงานการประชุมคณะกรรมการจัดทำแผนอัตรากำลัง ๓ ปี พ.ศ. ๒๕๖๔-๒๕๖๖ ปรับปรุงครั้งที่ ๒	

แผนอัตรากำลัง ๓ ปี
ปีงบประมาณ พ.ศ. ๒๕๖๔ - ๒๕๖๖
เทศบาลตำบลคลองหาด อำเภอคลองหาด จังหวัดสระแก้ว

๑. หลักการและเหตุผล

การบริหารจัดการอัตรากำลังของหน่วยงานรัฐ เป็นสิ่งสำคัญและต้องดำเนินการต่อเนื่อง เนื่องจากการกำหนดอัตรากำลังคนในองค์กรหนึ่งจะมีความสัมพันธ์กับการกำหนดอัตราเงินเดือน ค่าจ้าง ค่าตอบแทน ประโยชน์ตอบแทนอื่น และสวัสดิการอื่น ๆ อีกมากมาย ที่มีความสัมพันธ์เกี่ยวเนื่องสอดคล้องกัน ประกอบเทศบาลตำบลคลองหาด จำเป็นต้องจัดทำแผนอัตรากำลัง ๓ ปี ประจำปีงบประมาณ ๒๕๖๔ - ๒๕๖๖ ให้สอดคล้องและสัมพันธ์กับแผนอัตรากำลังฉบับเดิมเป็นสำคัญ เพื่อให้การบริหารจัดการอัตรากำลังของหน่วยงานให้มีความสมบูรณ์และต่อเนื่องใช้ประกอบการบริหารจัดการอัตรากำลังของบุคลากรในสังกัด โดยหลักการดำเนินการจัดทำแผนอัตรากำลังอยู่ภายใต้เงื่อนไข ดังนี้

๑.๑ ประกาศคณะกรรมการกลางพนักงานเทศบาล (ก.ท.) เรื่อง มาตรฐานทั่วไปเกี่ยวกับอัตรากำลังและมาตรฐานของตำแหน่ง ลงวันที่ ๒๒ พฤศจิกายน ๒๕๔๔ และ(ฉบับที่ ๒) พ.ศ.๒๕๕๘ ลงวันที่ ๔ กันยายน ๒๕๕๘ กำหนดให้คณะกรรมการกลางพนักงานเทศบาล (ก.ท.จ.) พิจารณากำหนดตำแหน่งข้าราชการหรือพนักงานส่วนท้องถิ่นว่า จะมีตำแหน่งใด ระดับใด อยู่ในส่วนราชการใด จำนวนเท่าใด ให้คำนึงถึงภาระหน้าที่ความรับผิดชอบ ลักษณะงานที่ต้องปฏิบัติ ความยาก ปริมาณและคุณภาพของงาน ตลอดจนทั้งภาระค่าใช้จ่ายด้านบุคคลของเทศบาล โดยให้เทศบาลจัดทำแผนอัตรากำลังของข้าราชการหรือพนักงานส่วนท้องถิ่นเพื่อใช้ในการกำหนดตำแหน่ง โดยความเห็นชอบของคณะกรรมการกลางพนักงานเทศบาล (ก.ท.จ.) ทั้งนี้ ให้เป็นไปตามหลักเกณฑ์และวิธีการที่คณะกรรมการกลางพนักงานเทศบาล (ก.ท.) กำหนด

๑.๒ คณะกรรมการกลางพนักงานเทศบาล (ก.ท.) ได้มีมติเห็นชอบประกาศการกำหนดตำแหน่งข้าราชการหรือพนักงานส่วนท้องถิ่น โดยกำหนดแนวทางให้เทศบาลจัดทำแผนอัตรากำลังของเทศบาล เพื่อเป็นกรอบในการกำหนดตำแหน่งและการใช้ตำแหน่งข้าราชการหรือพนักงานส่วนท้องถิ่น โดยเสนอให้คณะกรรมการกลางพนักงานเทศบาล(ก.ท.จ.)พิจารณาให้ความเห็นชอบ โดยกำหนดให้เทศบาลแต่งตั้งคณะกรรมการจัดทำแผนอัตรากำลัง เพื่อวิเคราะห์อำนาจหน้าที่และภารกิจของเทศบาล วิเคราะห์ความต้องการกำลังคน วิเคราะห์การวางแผนการใช้กำลังคน จัดทำกรอบอัตรากำลังและกำหนดหลักเกณฑ์และเงื่อนไขในการกำหนดตำแหน่งข้าราชการหรือพนักงานส่วนท้องถิ่นตามแผนอัตรากำลัง ๓ ปี

๑.๓ คณะกรรมการกลางพนักงานเทศบาล (ก.ท.) ในการประชุมครั้งที่ ๖ /๒๕๖๔ เมื่อวันที่ ๒๗ สิงหาคม ๒๕๖๓ และมติที่ประชุมครั้งที่ ๑๒ /๒๕๖๓ เมื่อวันที่ ๒๓ ธันวาคม ๒๕๖๓ ได้ให้ความเห็นชอบให้ประกาศหลักเกณฑ์และเงื่อนไขเกี่ยวกับการบริหารงานบุคคลของเทศบาล แก้ไขเพิ่มเติม (ฉบับที่ ๔) พ.ศ. ๒๕๖๓ และประกาศเรื่อง กำหนดกอง สำนัก หรือส่วนราชการที่เรียกชื่ออย่างอื่นของเทศบาล พ.ศ.๒๕๖๓

๑.๔ ตามที่คณะกรรมการกลางพนักงานเทศบาลจังหวัดสระแก้ว (ก.ท.จ.สระแก้ว) ได้ให้ความเห็นชอบในจัดทำแผนอัตรากำลัง ๓ ปี ประจำปีงบประมาณ พ.ศ.๒๕๖๔ -๒๕๖๖ ปรับปรุงครั้งที่ ๒ ในการประชุมครั้งที่ ๙ /๒๕๖๔ เมื่อวันที่ ๒๑ กันยายน ๒๕๖๔ เพื่อเป็นกรอบในการกำหนดตำแหน่งและการใช้ตำแหน่งพนักงานเทศบาล ลูกจ้างประจำ พนักงานจ้างของเทศบาลตำบลคลองหาด

๑.๕ จากหลักการและเหตุผลดังกล่าว เทศบาลตำบลคลองหาด จึงได้จัดทำแผนอัตรากำลัง ๓ ปี ประจำปีงบประมาณ พ.ศ.๒๕๖๔ - ๒๕๖๖ ปรับปรุงครั้งที่ ๒ ขึ้น

๒. วัตถุประสงค์ และประโยชน์ที่จะได้รับ

วัตถุประสงค์จากการจัดทำแผนอัตรากำลัง ๓ ปี

๒.๑ เพื่อให้เทศบาลตำบลคลองหาด มีโครงสร้างการแบ่งงานและระบบงานที่เหมาะสม ไม่ซ้ำซ้อน

๒.๒ เพื่อให้เทศบาลตำบลคลองหาด มีการกำหนดตำแหน่งการจัดอัตรากำลัง โครงสร้างให้เหมาะสมกับอำนาจหน้าที่ตามกฎหมายจัดตั้งองค์กรปกครองส่วนท้องถิ่นแต่ละประเภท และตามพระราชบัญญัติกำหนดแผนและขั้นตอนการกระจายอำนาจให้แก่องค์กรปกครองส่วนท้องถิ่น พ.ศ. ๒๕๔๒

๒.๓ เพื่อให้คณะกรรมการพนักงานเทศบาลจังหวัดสระแก้ว สามารถตรวจสอบการกำหนดตำแหน่ง และการใช้ตำแหน่งของเทศบาลตำบลคลองหาด ว่าถูกต้องเหมาะสมหรือไม่

๒.๔ เพื่อเป็นแนวทางในการดำเนินการวางแผนการใช้อัตรากำลังการพัฒนาบุคลากรของเทศบาลตำบลคลองหาด

๒.๕ เพื่อให้เทศบาลตำบลคลองหาด สามารถวางแผนอัตรากำลัง ในการบรรจุ แต่งตั้งพนักงานเทศบาล เพื่อให้การบริหารงาน ของเทศบาลตำบลคลองหาด เกิดประโยชน์ต่อประชาชนเกิดผลสัมฤทธิ์ต่อภารกิจ ตามอำนาจหน้าที่ มีประสิทธิภาพ มีความคุ้มค่า สามารถลดขั้นตอนการปฏิบัติงาน มีการลดภารกิจและ ยุบเลิกหน่วยงานที่ไม่จำเป็นในการปฏิบัติภารกิจ สามารถตอบสนองความต้องการของประชาชนได้

๒.๖ เพื่อให้เทศบาลตำบลคลองหาด สามารถควบคุมภาระค่าใช้จ่ายด้านการบริหารงานบุคคลให้เป็นไปตามที่กฎหมายกำหนด

๒.๗ เพื่อเป็นการจัดทำรายละเอียดหน้าที่ความรับผิดชอบ (Job Description) เพื่อใช้เป็นหลักฐานว่า ตำแหน่งใดมีหน้าที่การงานอะไรบ้าง ทำให้สะดวกในการพิจารณาวิเคราะห์ตำแหน่ง การตรวจสอบการกำหนดตำแหน่ง และเป็นคู่มือในการมอบหมายงาน

๒.๘ เพื่อเป็นการสร้างความก้าวหน้าในสายอาชีพต่าง ๆ เป็นการศึกษาว่าในแต่ละสายงานมีปัญหาอะไรจะแก้ปัญหาคด้วยวิธีใดเพื่อให้ทุกสายงานมีทางก้าวหน้าได้ตามความเหมาะสม

ประโยชน์ จากการจัดทำแผนอัตรากำลัง ๓ ปี

๑. ผู้บริหารและพนักงานเทศบาล ที่มีส่วนเกี่ยวข้องมีความเข้าใจชัดเจนถึงกรอบ อัตรากำลังคน ตำแหน่งและหน้าที่รับผิดชอบที่เหมาะสมตามปริมาณ และคุณภาพที่ต้องการ

๒. เทศบาลตำบลคลองหาด มีอัตรากำลังที่เหมาะสม เพื่อเป็นเครื่องมือในการบริหารสร้างขวัญกำลังใจ และเก็บรักษาคนดี และคนเก่งไว้ในหน่วยงาน

๓. การจัดทำแผนอัตรากำลัง ทำให้สามารถพยากรณ์สิ่งที่อาจเกิดขึ้นในอนาคต และสามารถเตรียมการรองรับกับเหตุการณ์ดังกล่าวไว้ล่วงหน้าได้

๔. การจัดทำแผนอัตรากำลัง ทำให้ทราบข้อมูลพื้นฐานทั้งด้าน จุดแข็ง จุดอ่อน โอกาส และอุปสรรค ของทรัพยากรบุคคล ที่มีอยู่ในปัจจุบัน และในอนาคต สามารถวางแผนล่วงหน้าเกี่ยวกับการใช้ทรัพยากรบุคคลให้สอดคล้องกับสภาวะแวดล้อมต่าง ๆ

๕. การจัดทำแผนอัตรากำลัง เป็นกิจกรรมเชื่อมโยงระหว่างการจัดการทรัพยากรบุคคล และวางแผนให้สอดคล้องกับการดำเนินงาน ของกรมส่งเสริมการปกครองส่วนท้องถิ่น ให้เป็นไปอย่างมีประสิทธิภาพ นำไปสู่เป้าหมายในภาพรวมได้

๓. กรอบแนวคิดในการจัดทำแผนอัตรากำลัง ๓ ปี

เทศบาลตำบลคลองหาด โดยคณะกรรมการจัดทำแผนอัตรากำลัง ๓ ปี ประจำปีงบประมาณ พ.ศ.๒๕๖๔ - ๒๕๖๖ ซึ่งประกอบด้วย นายกเทศมนตรีตำบลคลองหาด เป็นประธาน, ปลัดเทศบาลตำบลคลองหาด หัวหน้าส่วนราชการทุกส่วนราชการ เป็นกรรมการ, หัวหน้าสำนักปลัดเทศบาล ซึ่งรับผิดชอบงานการบริหารงานบุคคล เป็นกรรมการและเลขานุการ และ นักทรัพยากรบุคคล เป็นผู้ช่วยเลขานุการ ได้กำหนดขอบเขตและแนวทางในการจัดทำแผนอัตรากำลัง ๓ ปี ประจำปีงบประมาณ พ.ศ.๒๕๖๔ - ๒๕๖๖ โดยมีขอบเขตเนื้อหาครอบคลุมในเรื่องต่าง ๆ ดังต่อไปนี้

๓.๑ การวิเคราะห์ภารกิจ อำนาจหน้าที่ ความรับผิดชอบของเทศบาลตำบลคลองหาด ตามพระราชบัญญัติเทศบาล พ.ศ.๒๕๔๖ และที่แก้ไขเพิ่มเติม และตามพระราชบัญญัติกำหนดแผนและขั้นตอนการกระจายอำนาจให้แก่องค์กรปกครองส่วนท้องถิ่น พ.ศ.๒๕๔๒ ตลอดจนกฎหมายอื่นที่เกี่ยวข้อง ให้มีความสอดคล้องกับแผนพัฒนาเศรษฐกิจและสังคมแห่งชาติ แผนพัฒนาจังหวัด แผนพัฒนาอำเภอ แผนพัฒนาตำบล นโยบายของรัฐบาล นโยบายผู้บริหาร และสภาพปัญหาในพื้นที่ของเทศบาลตำบลคลองหาด เพื่อให้การดำเนินการของเทศบาลตำบลคลองหาด บรรลุผลตามพันธกิจที่ตั้งไว้ จึงจำเป็นต้องจัดสรรอัตรากำลัง ตามหน่วยงานต่าง ๆ ให้เหมาะสมกับเป้าหมายการดำเนินการ โดยมุมมองนี้เป็นการพิจารณาว่า ลักษณะงาน ในปัจจุบันที่ดำเนินการอยู่นั้นครบถ้วนและตรงตามภารกิจ อำนาจหน้าที่ ความรับผิดชอบหรือไม่ อย่างไร หากลักษณะงานที่ทำอยู่ในปัจจุบันไม่ตรงกับภารกิจ อำนาจหน้าที่ ความรับผิดชอบ จึงต้องพิจารณาวางแผนกรอบอัตรากำลังให้ปรับเปลี่ยนไปตามทิศทางในอนาคต รวมถึงหากงานในปัจจุบันบางส่วนไม่ต้องดำเนินการแล้ว อาจทำให้การจัดสรรกำลังคนของบางส่วนราชการเปลี่ยนแปลงไป ทั้งนี้ เพื่อเกิดการเตรียมความพร้อมในเรื่องแผนอัตรากำลังคนให้สามารถรองรับสถานการณ์ที่อาจเปลี่ยนแปลงไปในอนาคต

๓.๒ การกำหนดโครงสร้างการแบ่งส่วนราชการภายในและการจัดระบบงาน เพื่อรองรับภารกิจตามอำนาจหน้าที่ความรับผิดชอบ ให้สามารถแก้ปัญหาของท้องถิ่นได้อย่างมีประสิทธิภาพ

๓.๓ การวิเคราะห์ต้นทุนค่าใช้จ่ายของกำลังคน : Supply pressure เป็นการนำประเด็นค่าใช้จ่ายบุคลากรเข้ามาร่วมในการพิจารณา เพื่อการจัดการทรัพยากรบุคคลที่มีอยู่เป็นไปอย่างมีประสิทธิภาพสูงสุด กำหนดตำแหน่งในสายงานต่าง ๆ จำนวนตำแหน่ง และระดับตำแหน่ง ให้เหมาะสมกับภาระหน้าที่ความรับผิดชอบ ปริมาณงาน และคุณภาพของงาน รวมทั้งสร้างความก้าวหน้าในสายอาชีพของกลุ่มงานต่าง ๆ โดยในส่วนนี้จะคำนึงถึง

๓.๓.๑ การจัดระดับชั้นงานที่เหมาะสม ในการพิจารณาถึงต้นทุนต่อการกำหนดระดับชั้นงานในแต่ละประเภท เพื่อให้การกำหนดตำแหน่งและการปรับระดับชั้นงานเป็นไปอย่างประหยัดและมีประสิทธิภาพสูงสุด

๓.๓.๒ การจัดสรรประเภทของบุคลากรส่วนท้องถิ่น (ข้าราชการหรือพนักงานส่วนท้องถิ่น ข้าราชการครู บุคลากรทางการศึกษา ลูกจ้างประจำ และพนักงานจ้าง) โดยหลักการแล้ว การจัดประเภทลักษณะงานผิดจะมีผลกระทบต่อประสิทธิภาพ และต้นทุนในการทำงานขององค์กร ดังนั้น ในการกำหนดอัตรากำลังข้าราชการหรือพนักงานส่วนท้องถิ่นในแต่ละส่วนราชการจะต้องมีการพิจารณาว่าตำแหน่งที่กำหนดในปัจจุบันมีความเหมาะสมหรือไม่หรือควรเปลี่ยนลักษณะการกำหนดตำแหน่งเพื่อให้การทำงานเป็นไปอย่างมีประสิทธิภาพมากขึ้น โดยภาระค่าใช้จ่ายด้านการบริหารงานบุคคลต้องไม่เกินร้อยละสี่สิบ ของงบประมาณรายจ่ายตามมาตรา ๓๕ แห่งพระราชบัญญัติระเบียบบริหารงานบุคคลส่วนท้องถิ่น พ.ศ.๒๕๔๒

เพื่อให้การกำหนดประเภทตำแหน่งเป็นไปตามหลักเกณฑ์ที่กำหนดและการกำหนดตำแหน่งมีความสอดคล้องกับภารกิจและลักษณะงานในแต่ละส่วนราชการ จึงได้กำหนดประเภทตำแหน่งและกรอบอัตรากำลัง ดังนี้

(๑) พนักงานเทศบาล มีหน้าที่ในการปฏิบัติงานในภารกิจหลัก ลักษณะงานที่เน้นการใช้ความรู้ความสามารถและทักษะเชิงเทคนิค หรือเป็นงานด้านวิชาการ งานที่เกี่ยวข้องกับการกำหนดนโยบายหรือลักษณะงานที่มีความต่อเนื่องในการทำงาน มีอำนาจหน้าที่ในการสั่งการบังคับบัญชาผู้ใต้บังคับบัญชาตามลำดับชั้น จึงได้กำหนดประเภทตำแหน่งของพนักงานเทศบาลไว้ดังนี้

- สายงานประเภทบริหารท้องถิ่น ได้แก่ ปลัดเทศบาล รองปลัดเทศบาล
- สายงานประเภทอำนวยการท้องถิ่น ได้แก่ หัวหน้าส่วนราชการ ผู้อำนวยการกอง
- สายงานประเภทวิชาการ ได้แก่ สายงานที่บรรจุและแต่งตั้งด้วยคุณวุฒิปริญญาตรี
- สายงานประเภททั่วไป ได้แก่ สายงานที่บรรจุและแต่งตั้งด้วยคุณวุฒิที่ต่ำกว่าปริญญาตรี

(๒) ลูกจ้างประจำ มีหน้าที่ปฏิบัติงานที่ต้องใช้ทักษะและประสบการณ์ จึงมีการจ้างลูกจ้างประจำต่อเนื่องจนกว่าจะเกษียณอายุราชการ โดยไม่มีการกำหนดอัตราขึ้นมาใหม่ หรือกำหนดตำแหน่งเพิ่มจากที่มีอยู่เดิมและให้ยุบเลิก หากตำแหน่งที่มีอยู่เดิมเป็นตำแหน่งว่าง โดยกำหนดเป็น ๓ กลุ่มดังนี้

- กลุ่มบริการพื้นฐาน
- กลุ่มสนับสนุน
- กลุ่มงานช่าง

(๓) พนักงานจ้าง ปฏิบัติงานเสริมในภารกิจรอง ภารกิจสนับสนุน งานที่มีกำหนดระยะเวลาการปฏิบัติงานเริ่มต้นและสิ้นสุดที่แน่นอนตามโครงการหรือภารกิจในระยะสั้น โดยปกติแล้วหลักเกณฑ์กำหนดให้พนักงานจ้างมี ๓ ประเภท แต่เพื่อให้การกำหนดประเภทพนักงานจ้างมีความสอดคล้องกับภารกิจและประเภทของเทศบาล จึงได้กำหนดประเภทพนักงานจ้างเพียง ๒ ประเภท ดังนี้

- พนักงานจ้างตามภารกิจ
- พนักงานจ้างทั่วไป

๓.๔ การวิเคราะห์กระบวนการและเวลาที่ใช้ในการปฏิบัติงาน เป็นการนำข้อมูลเวลาที่ใช้ในการปฏิบัติงานตามกระบวนการจริง (Work process) ในอดีต เพื่อวิเคราะห์ปริมาณงานต่อบุคคลจริง โดยสมมุติฐานที่ว่า งานใดที่ต้องมีกระบวนการและเวลาที่ไ่ม่มากกว่าโดยเปรียบเทียบย่อมต้องใช้อัตรากำลังคนมากกว่า อย่างไรก็ตามในภาคราชการส่วนท้องถิ่นนั้นงานบางลักษณะ เช่น งานกำหนดนโยบาย งานมาตรฐานงานเทคนิคช่าง หรืองานบริการบางประเภทไม่สามารถกำหนดเวลามาตรฐานได้ ดังนั้น การคำนวณเวลาที่ใช้ในกรณีของภาคราชการส่วนท้องถิ่นนั้นจึงทำได้เพียงเป็นข้อมูลเปรียบเทียบ (Relative information) มากกว่าจะเป็นข้อมูลที่ใช้ในการกำหนดคำนวณอัตรากำลังต่อหน่วยงานจริงเหมือนในภาคเอกชน นอกจากนั้นก่อนจะคำนวณเวลาที่ใช้ในการปฏิบัติงานแต่ละส่วนราชการจะต้องพิจารณาปริมาณงาน ลักษณะงานที่ปฏิบัติว่ามีความสอดคล้องกับภารกิจของหน่วยงานหรือไม่ เพราะในบางครั้งอาจเป็นไปได้ว่างานที่ปฏิบัติอยู่ในปัจจุบันมีลักษณะเป็นงานโครงการพิเศษ หรืองานของหน่วยงานอื่น ก็มีความจำเป็นต้องมาใช้ประกอบการพิจารณาด้วย โดยมีแนวทางดำเนินการดังนี้

(๑) วิเคราะห์งานในหน้าที่ของพนักงานเทศบาล ลูกจ้างประจำ และพนักงานจ้าง ในแต่ละสายงานว่า มีความสอดคล้องตามอำนาจหน้าที่และภารกิจของส่วนราชการหรือส่วนงานนั้นหรือไม่ หรือภาระงานนั้นต้องอาศัยสายงานนี้หรือไม่ หรือกรณีถ้ามีสายงานนี้ในส่วนราชการนี้แล้วสามารถเอื้อต่อการบริหารทรัพยากรบุคคลหรือไม่ หรือเมื่อกำหนดสายงานนี้แล้วเกิดความคุ้มค่าในการใช้จ่ายงบประมาณหรือไม่

(๒) ดำเนินการรวบรวมปริมาณงานที่เกิดขึ้นกับเวลาที่ใช้ไปทั้งหมด มาเปรียบเทียบกับเวลาที่บุคคลนั้นจะต้องใช้ในการปฏิบัติหน้าที่ใน ๑ ปี กล่าวคือ พนักงานเทศบาล ลูกจ้างประจำ และพนักงานจ้าง มีเวลาปฏิบัติราชการคิดเป็น ๘๒,๘๐๐ นาทีต่อปีเทียบกับเวลาทั้งหมดที่ต้องปฏิบัติงานนั้นให้สำเร็จ (กรณีมีเศษเกินกึ่งหนึ่งให้ปัดขึ้นเป็นจำนวนเต็มได้) เพื่อเป็นแนวทางในการกำหนดจำนวนตำแหน่งแต่ละสายงาน ให้มีความเหมาะสมกับปริมาณงาน

๓.๕ การวิเคราะห์ผลงานที่ผ่านมาเพื่อประกอบการกำหนดกรอบอัตรากำลังเป็นการนำผลลัพธ์ที่พึงประสงค์ของแต่ละส่วนราชการและพันธกิจขององค์กรมายึดโยงกับจำนวนกรอบอัตรากำลังที่ต้องใช้สำหรับการสร้างผลลัพธ์ที่พึงประสงค์ให้ได้ตามเป้าหมาย โดยสมมุติฐานที่ว่า หากผลงานที่ผ่านมาเปรียบเทียบกับผลงานในปัจจุบันและในอนาคตมีความแตกต่างกันอย่างมีนัยสำคัญ อาจต้องมีการพิจารณาแนวทางในการกำหนด/เกลี่ยอัตรากำลังใหม่ เพื่อให้เกิดการทำงานที่มีประสิทธิภาพและสนับสนุนการทำงานตามภารกิจของส่วนราชการและองค์กรอย่างสูงสุด

๓.๖ การวิเคราะห์ข้อมูลจากความคิดเห็นแบบ ๓๖๐ องศา เป็นการสอบถามความคิดเห็นจากผู้มีส่วนได้ส่วนเสียหรือนำประเด็นต่าง ๆ อย่างเรื่องการบริหารงาน งบประมาณ คน มาพิจารณา อย่างน้อยใน ๓ ประเด็น ดังนี้

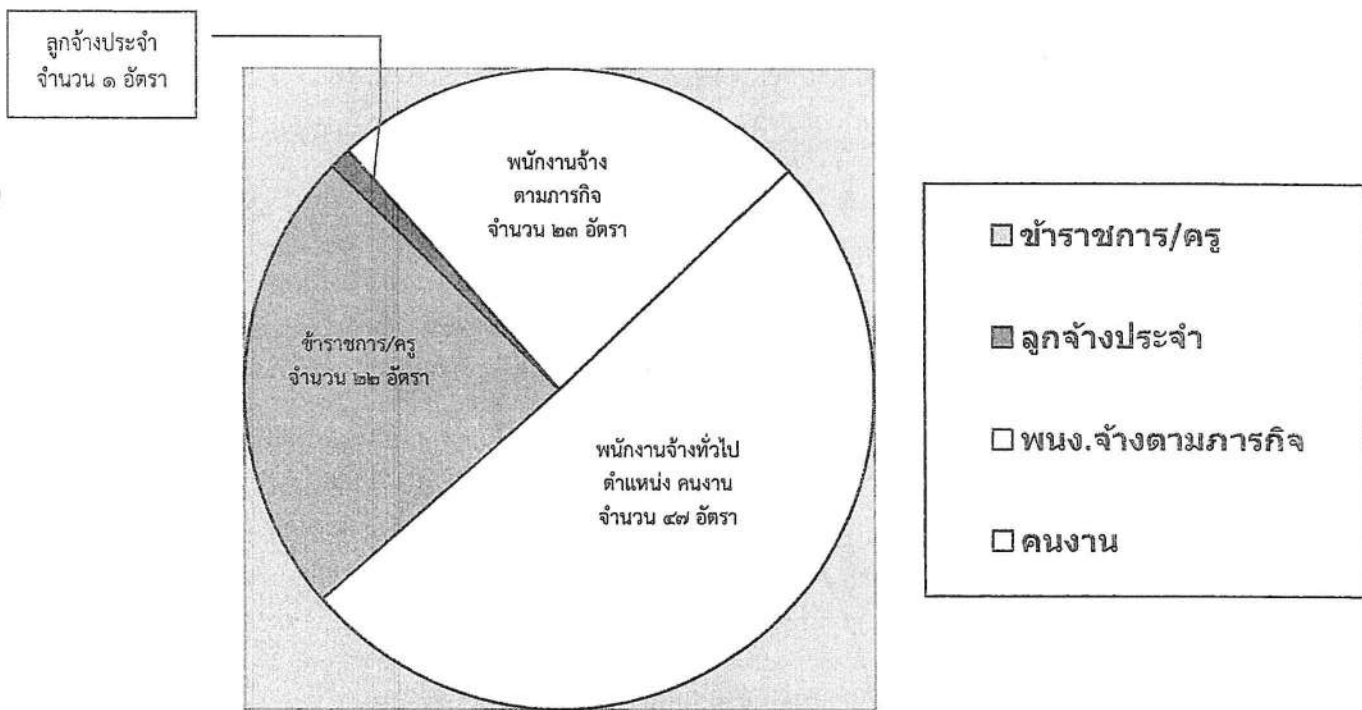
๓.๖.๑ เรื่องพื้นที่และการจัดโครงสร้างองค์กร เนื่องจากการจัดโครงสร้างองค์กรและการแบ่งงานในพื้นที่นั้นจะมีผลต่อการกำหนดกรอบอัตรากำลังเป็นอย่างมาก เช่น หากกำหนดโครงสร้างที่มากเกินไปจะทำให้เกิดตำแหน่งงานขึ้นตามมาอีกไม่ว่าจะเป็นงานหัวหน้าฝ่าย งานธุรการ สารบรรณและบริหารทั่วไปในส่วนราชการนั้น ซึ่งอาจมีความจำเป็นต้องทบทวนว่าการกำหนดโครงสร้างในปัจจุบันของ แต่ละส่วนราชการนั้นมีความเหมาะสมมากน้อยเพียงใด

๓.๖.๒ เรื่องการเกษียณอายุราชการ เนื่องจากหลาย ๆ ส่วนราชการในปัจจุบันมีข้าราชการสูงอายุจำนวนมาก ดังนั้น อาจต้องมีการพิจารณาถึงการเตรียมการเรื่องกรอบอัตรากำลังที่จะรองรับการเกษียณอายุของข้าราชการ ทั้งนี้ ไม่ว่าจะเป็นการถ่ายทอดองค์ความรู้ การปรับตำแหน่งที่เหมาะสมขึ้นทดแทนตำแหน่งที่จะเกษียณอายุไป เป็นต้น

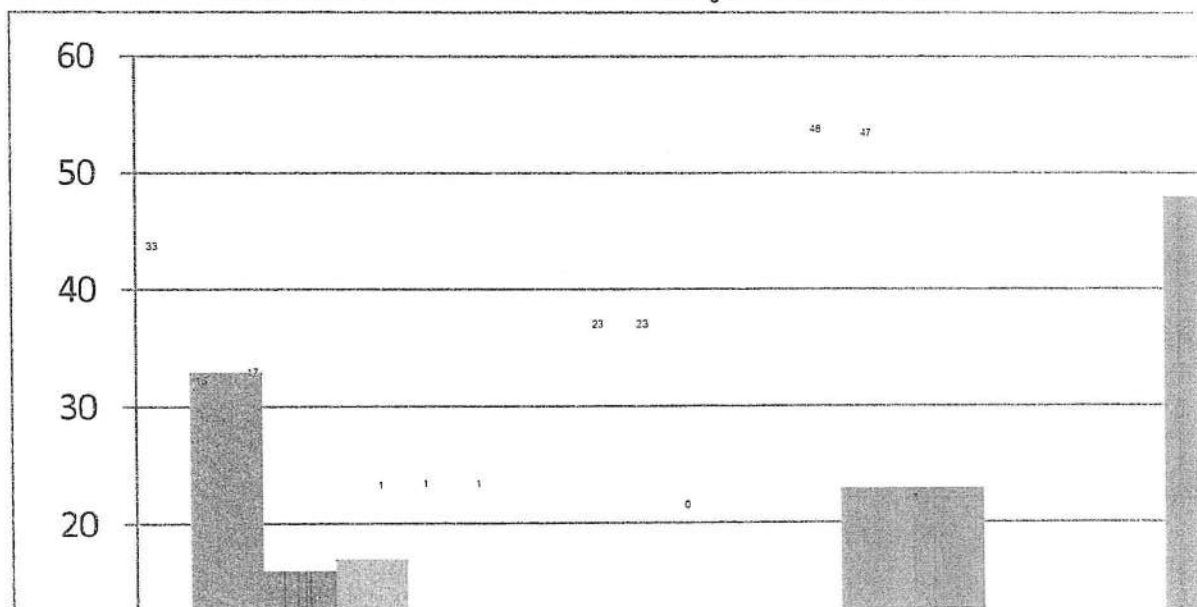
๓.๖.๓ ความคิดเห็นของผู้มีส่วนได้ส่วนเสีย เป็นการสอบถามจากเจ้าหน้าที่ภายใน ส่วนราชการและผู้ที่มีส่วนเกี่ยวข้องกับส่วนราชการนั้นๆ ผ่านการส่งแบบสอบถามหรือการสัมภาษณ์ซึ่งมุมมองต่างๆ อาจทำให้การกำหนดกรอบอัตรากำลังเป็นไปอย่างมีประสิทธิภาพมากขึ้น

๓.๗ การพิจารณาเปรียบเทียบกับกรอบอัตรากำลังของเทศบาลอื่น กระบวนการนี้เป็นกระบวนการนำข้อมูลของอัตรากำลังในเทศบาลที่อยู่ในประเภทเดียวกัน ขนาดเดียวกัน ลักษณะงานใกล้เคียงกัน มีอำนาจหน้าที่ความรับผิดชอบใกล้เคียงกัน และงบประมาณรายจ่ายประจำปีใกล้เคียงกัน ว่ามีการกำหนดจำนวนกรอบอัตรากำลังใกล้เคียงกันหรือแตกต่างกันประการใด ซึ่ง เทศบาลตำบลคลองหาด ได้ทำการเปรียบเทียบอัตรากำลังกับ เทศบาลตำบลเขาฉกรรจ์ โดยมีรายละเอียดดังนี้

(๑) แผนภูมิอัตรากำลังแสดงสัดส่วนของบุคลากรในสังกัดเทศบาลตำบลคลองหาด



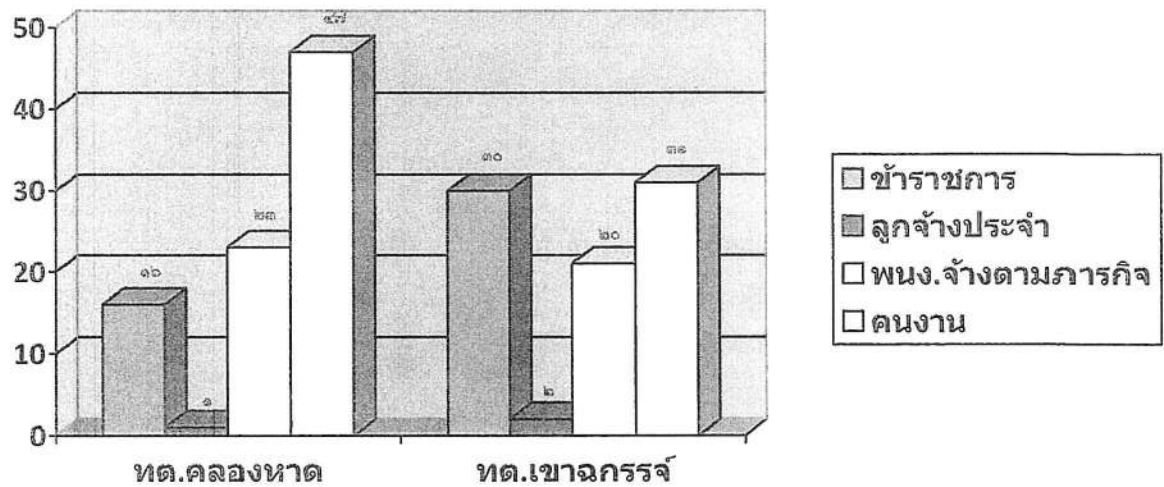
ตารางเปรียบเทียบอัตรากำลัง ตำแหน่งที่มีผู้ครอง กับตำแหน่งว่าง



(๒) ตารางการเปรียบเทียบจำนวนกรอบอัตรากำลังกับ อปท.อื่นๆ

ข้อมูลที่ใช้ในการเปรียบเทียบ	ข้อมูลของเทศบาลตำบลคลองหาด	ข้อมูลของเทศบาลตำบลเขาฉกรรจ์
๑.ขนาดของเทศบาล	เทศบาลสามัญ	เทศบาลสามัญ
๒.จำนวนประชากร	๑๐,๑๔๙ คน /๓,๙๐๒ ครัวเรือน	๔,๘๗๒ คน/๒,๒๙๒ ครัวเรือน
๓.จำนวนหมู่บ้าน	๑๓ หมู่บ้าน	๑๐ ชุมชน
๔.งบประมาณรายจ่าย	๗๒,๒๖๑,๘๒๑ บาท	๘๑,๐๐๐,๐๐๐ บาท
๕.ศักยภาพ/จำนวนบุคลากร	<p>โครงสร้างและการแบ่งส่วนราชการเทศบาลตำบลคลองหาดแบ่งเป็น ๕ ส่วนราชการ ดังนี้</p> <p>๑. สำนักปลัดเทศบาล มีอัตรากำลัง ๓๘ คน</p> <p>๒. กองคลัง มีอัตรากำลัง ๑๙ คน</p> <p>๓. กองช่าง มีอัตรากำลัง ๑๘ คน</p> <p>๔. กองสาธารณสุขและสิ่งแวดล้อม มีอัตรากำลัง ๒๙ คน</p> <p>๕. กองการศึกษา มีอัตรากำลัง ๒๒ คน</p>	<p>โครงสร้างและการแบ่งส่วนราชการเทศบาลตำบลเขาฉกรรจ์แบ่งเป็น ๖ ส่วนราชการ ดังนี้</p> <p>๑. สำนักปลัดเทศบาล มีอัตรากำลัง ๓๒ คน</p> <p>๒. กองคลัง มีอัตรากำลัง ๑๔ คน</p> <p>๓. กองช่าง มีอัตรากำลัง ๙ คน</p> <p>๔. กองสาธารณสุขและสิ่งแวดล้อม มีอัตรากำลัง ๒๔ คน</p> <p>๕. กองการศึกษา มีอัตรากำลัง ๑๘ คน</p> <p>๖. หน่วยตรวจสอบภายใน มีอัตรากำลัง ๑ อัตรากำลัง</p>
๖.ข้อมูลด้านเศรษฐกิจ	ประชากรส่วนใหญ่ประกอบอาชีพเกษตรกรรม ,ทำสวน,ทำไร่,ค้าขาย,ทำโรงงานอุตสาหกรรม, รับจ้าง	ประชากรส่วนใหญ่ประกอบอาชีพเกษตรกรรม ,ทำนา,ทำสวน,ทำไร่,เลี้ยงสัตว์,รับจ้าง,รับราชการ,ค้าขาย,ธุรกิจส่วนตัว

(๓) แผนภูมิเปรียบเทียบอัตรากำลังกับองค์กรปกครองส่วนท้องถิ่นใกล้เคียง



จากตารางการเปรียบเทียบอัตรากำลังของเทศบาลตำบลคลองหาดกับเทศบาลตำบลเขาคอกรรจ์ ซึ่งเป็นเทศบาลที่มี ประชากร ขนาดใกล้เคียงกัน บริบท ลักษณะภูมิประเทศใกล้เคียงกัน และงบประมาณรายจ่ายที่ใกล้เคียงกันจะพบว่า การกำหนดอัตรากำลังของทั้งสองแห่ง มีอัตรากำลังไม่แตกต่างกันเท่าไรนัก ดังนั้นในเรื่องของการกำหนดตำแหน่งเมื่อเปรียบเทียบกันแล้ว การจัดทำแผนอัตรากำลัง ๓ ปี ประจำปีงบประมาณ ๒๕๖๔- ๒๕๖๖ ของเทศบาลตำบลคลองหาด จำนวน บุคลากรที่มีอยู่ขณะปัจจุบันสามารถที่จะปฏิบัติงานได้อย่างมีประสิทธิภาพได้ ส่วนตำแหน่งที่ยังว่างไม่มีคนครอง เทศบาลตำบลคลองหาดได้ขอใช้บัญชีจากการสอบของกรมส่งเสริมการปกครองท้องถิ่น และคาดการณ์ว่า ในปีงบประมาณ ๒๕๖๔- ๒๕๖๖ ตามกรอบอัตรากำลัง ๓ ปี จะได้รับการบรรจุจากการสอบแข่งขัน และทำให้พนักงานเทศบาลเพิ่มขึ้น สามารถปฏิบัติงานได้อย่างมีประสิทธิภาพมากยิ่งขึ้น

๓.๘ ให้องค์กรปกครองส่วนท้องถิ่นมีแผนการพัฒนาข้าราชการหรือพนักงานส่วนท้องถิ่นทุกคน โดยต้องได้รับการพัฒนาความรู้ความสามารถอย่างน้อยปีละ ๑ ครั้ง ซึ่งจะกำหนดเป็นแผนการพัฒนาบุคลากรเป็นระยะเวลา ๓ ปี เพื่อเพิ่มพูนความรู้ ทักษะ ทักษะที่ดี คุณธรรมและจริยธรรมอันจะทำให้การปฏิบัติหน้าที่ราชการเป็นไปอย่างมีประสิทธิภาพและประสิทธิผล ส่งผลให้เกิดประโยชน์สุขแก่ประชาชน

การวิเคราะห์ข้อมูลเพื่อกำหนดกรอบอัตรากำลังไม่มุ่งเน้นในการเพิ่ม เกลี่ย หรือลดจำนวนกรอบอัตรากำลังเป็นสำคัญ แต่มีจุดมุ่งหมายเพื่อให้ส่วนราชการมีแนวทางในการพิจารณากำหนดกรอบอัตรากำลังที่เป็นระบบมากขึ้น นอกจากนั้นยังมีจุดมุ่งเน้นให้ส่วนราชการพิจารณาการกำหนดตำแหน่งที่เหมาะสม (Right jobs) มากกว่าการเพิ่ม/ลดจำนวนตำแหน่ง ตัวอย่างเช่น การวิเคราะห์ต้นทุนค่าใช้จ่ายแล้วพบว่าการกำหนดกรอบตำแหน่งในประเภททั่วไปอาจมีความเหมาะสมน้อยกว่าการกำหนดตำแหน่งประเภทวิชาการในบางลักษณะงาน ทั้ง ๆ ที่ใช้ต้นทุนไม่แตกต่างกันมาก รวมถึงในการพิจารณาที่กระบวนการทำงานก็พบว่า เป็นลักษณะงานในเชิงการวิเคราะห์ในสายอาชีพมากกว่างานในเชิงปฏิบัติงาน และส่วนราชการอื่นก็กำหนดตำแหน่งในงานลักษณะนี้เป็นตำแหน่งประเภทวิชาการ ถ้าเกิดกรณีเช่นนี้ก็น่าจะมีเหตุผลเพียงพอที่จะกำหนดกรอบอัตรากำลังในลักษณะงานนี้เป็นตำแหน่งประเภทวิชาการ โดยไม่ได้เพิ่มจำนวนตำแหน่งของส่วนราชการเลย โดยสรุปอาจกล่าวได้ว่ากรอบแนวคิดการวิเคราะห์อัตรากำลัง (Effective Man Power Planning Framework) นี้จะเป็นแนวทางให้ส่วนราชการสามารถมีข้อมูล เชิงวิเคราะห์อย่างเพียงพอในการที่จะอธิบายเหตุผลเชิงวิชาการสำหรับการวางแผนกรอบอัตรากำลังที่เหมาะสมตามภารกิจงานของแต่ละส่วนราชการ นอกจากนั้นการรวบรวมข้อมูลโดยวิธีการดังกล่าวจะทำให้ส่วนราชการสามารถนำข้อมูลเหล่านี้ไปใช้ประโยชน์ในเรื่องอื่น ๆ เช่น

- การใช้ข้อมูลที่หลากหลายจะทำให้เกิดการยอมรับได้มากกว่าโดยเปรียบเทียบหากจะต้องมีการเกลี่ยอัตรากำลังระหว่างหน่วยงาน

- การจัดทำกระบวนการจริง (Work process) จะทำให้ได้เวลามาตรฐานที่จะสามารถนำไปใช้วัดประสิทธิภาพในการทำงานของบุคคลได้อย่างถูกต้อง รวมถึงในระยะยาวส่วนราชการสามารถนำผลการจัดทำกระบวนการและเวลามาตรฐานนี้ไปวิเคราะห์เพื่อการปรับปรุงกระบวนการ (Process Re-engineer) อันจะนำไปสู่การใช้อัตรากำลังที่เหมาะสมและมีประสิทธิภาพมากขึ้น

- การเก็บข้อมูลผลงาน จะทำให้สามารถพยากรณ์แนวโน้มของภาระงาน ซึ่งจะเป็นประโยชน์ ในอนาคตต่อส่วนราชการในการเตรียมทรัพยากรศาสตร์ในการทำงาน เพื่อรองรับภารกิจที่จะเพิ่ม/ลด

- การกำหนดตำแหน่งที่มีความถูกต้อง เหมาะสม ไม่ทับซ้อนสายงานกัน ส่งผลให้ลดปัญหาคนล้นงานได้ในอนาคต ในกรณีที่มีการยกเลิกภารกิจที่ไม่มีความสำคัญ

- การกำหนดตำแหน่งที่มีความเหมาะสมสอดคล้องกับภารกิจอำนาจหน้าที่ จะทำให้สามารถควบคุมภาระค่าใช้จ่ายด้านการบริหารงานบุคคลไม่ให้เกินกว่าที่กฎหมายกำหนดได้ และการใช้จ่ายงบประมาณมีความคุ้มค่า

๔. สภาพปัญหาของพื้นที่และความต้องการของประชาชน

๔.๑ สภาพทั่วไปและข้อมูลพื้นฐาน ของเทศบาลตำบลคลองหาด

๔.๑.๑ ลักษณะที่ตั้ง / อาณาเขตและการปกครอง

เทศบาลตำบลคลองหาด ตั้งอยู่เลขที่ ๕๙๑ หมู่ ๕ ถนนสายวัฒนานคร-ทุ่งขนาน อยู่ห่างจากที่ว่าการอำเภอคลองหาด ๒๗๐ เมตร ห่างจากตัวจังหวัดสระแก้ว ประมาณ ๖๐ กิโลเมตร มีเนื้อที่ประมาณ ๗๐,๘๑๒ ไร่ หรือ ๑๑๓ ตารางกิโลเมตร มีอาณาเขตติดต่อกับพื้นที่ใกล้เคียงดังนี้

ทิศเหนือ	ติดต่อกับตำบลเบญจขร ติดกับตำบลชัยมะกรูด อำเภอคลองหาด และตำบลทับพริก อำเภออรัญประเทศ จังหวัดสระแก้ว
ทิศตะวันออก	ติดต่อกับราชอาณาจักรกัมพูชา
ทิศตะวันตก	ติดต่อกับตำบลไทยอุดม อำเภอคลองหาด และตำบลวังใหม่ อำเภอวังสมบูรณ์ จังหวัดสระแก้ว
ทิศใต้	ติดต่อกับตำบลคลองไก่อเลื้อย อำเภอคลองหาด จังหวัดสระแก้ว

๔.๑.๒ ลักษณะภูมิประเทศ

เทศบาลตำบลคลองหาดมีจำนวน ๑๓ หมู่บ้าน ตั้งอยู่ในเขตพื้นที่ราบลุ่มตามแนวเชิงเขาคล้ายแอ่งกระทะ มีภูเขาล้อมรอบตามแนวถนนสายคลองหาด - ทุ่งขนาน และแนวชายแดนไทย - กัมพูชา เหมาะแก่การทำพืชไร่ พืชสวน

๔.๑.๓ ลักษณะภูมิอากาศ

มี ๓ ฤดู คือ ฤดูร้อน ฤดูฝน และฤดูหนาว

ฤดูร้อน	เริ่มตั้งแต่เดือนมีนาคม	ถึงเดือนเมษายน
ฤดูฝน	เริ่มตั้งแต่เดือนพฤษภาคม	ถึงเดือนตุลาคม
ฤดูหนาว	เริ่มตั้งแต่เดือนพฤศจิกายน	ถึงเดือนกุมภาพันธ์

อุณหภูมิต่ำสุด ๑๘.๐๐ องศาเซลเซียส สูงสุด ๓๗.๐๐ องศาเซลเซียส

๔.๑.๔ ลักษณะของดิน

ลักษณะของดินในพื้นที่เป็นดินร่วน ดินร่วนปนเหนียว

๔.๑.๕ ลักษณะของแหล่งน้ำ

มีอ่างเก็บน้ำที่สำคัญ คือ อ่างเก็บน้ำคลองหาด อ่างเก็บน้ำเขาเลื่อม และอ่างเก็บน้ำเขาดิน มีห้วย ๓ แห่ง คือ ห้วยชัยมะกรูด ห้วยเขาเลื่อม ห้วยคลองหาด

๔.๑.๖ ลักษณะของไม้และป่าไม้

เป็นป่าปลูกและป่าเบญจพรรณ

๔.๒ ด้านการเมืองการปกครอง

๔.๒.๑ เขตการปกครอง

เทศบาลตำบลคลองหาด แบ่งการปกครองเป็น ๑๓ หมู่บ้าน ดังนี้

หมู่ที่ ๑ บ้านคลองหาด	หมู่ที่ ๒ บ้านเขาผาผึ้ง	หมู่ที่ ๓ บ้านป่าช้ากวาง
หมู่ที่ ๔ บ้านเขาเลื่อม	หมู่ที่ ๕ บ้านคลองหาด	หมู่ที่ ๖ บ้านทับวังมน
หมู่ที่ ๗ บ้านซำมะกรูด	หมู่ที่ ๘ บ้านเขาดิน	หมู่ที่ ๙ บ้านเขาเลื่อมใต้
หมู่ที่ ๑๐ บ้านไทยพัฒนา	หมู่ที่ ๑๑ บ้านป่าตะแบก	หมู่ที่ ๑๒ บ้านเขาช่องแคบ
หมู่ที่ ๑๓ บ้านคลองหาดพัฒนา		

๔.๒.๒ การเลือกตั้ง

เทศบาลตำบลคลองหาด ประกอบด้วยองค์ประกอบที่สำคัญ ๒ ส่วน คือ

๑. สภาเทศบาล ทำหน้าที่เป็นฝ่ายนิติบัญญัติ และควบคุมฝ่ายบริหาร ประกอบด้วย สมาชิกสภาเทศบาล ซึ่งมาจากการเลือกตั้งจากประชาชนโดยตรง ตามมาตรา ๑๓ แห่งพระราชบัญญัติการเลือกตั้งสมาชิกสภาท้องถิ่นหรือผู้บริหารท้องถิ่น พ.ศ. ๒๕๔๕ แก้ไขเพิ่มเติมถึง (ฉบับที่ ๓) พ.ศ. ๒๕๕๔ กำหนดเขตเลือกตั้งสมาชิกสภาเทศบาลตำบลให้แบ่งเขตเทศบาลเป็น ๒ เขตเลือกตั้งสมาชิกสภาเทศบาลตำบลเขตละ ๖ คน รวมเป็น ๑๒ คน

๒. คณะผู้บริหารเทศบาล ทำหน้าที่บริหารกิจการของเทศบาลตามกฎหมาย ประกอบด้วย นายกเทศมนตรี ๑ คน โดยได้รับการเลือกตั้งจากประชาชนโดยตรงและรองนายกเทศมนตรี ๒ คน ที่ปรึกษา ๑ คน และเลขานุการ ๑ คน ซึ่งได้รับแต่งตั้งจากนายกเทศมนตรีอยู่ในตำแหน่งคราวละ ๔ ปี

คณะผู้บริหารเทศบาลประกอบด้วย

๑. นางรัตนา ทับจันทร์	นายกเทศมนตรี
๒. นายพนพจอม งามมีศรี	รองนายกเทศมนตรี
๓. นายมณี เฟ็งกุน	รองนายกเทศมนตรี
๔. นายวิเชียร บุญมา	เลขานุการนายกเทศมนตรี
๕. นายโสเม สิ้นทอง	ที่ปรึกษานายกเทศมนตรี

สมาชิกสภาเทศบาลตำบลคลองหาด ประกอบด้วย

๑. นายไพฑูรย์ ชุมพร	ประธานสภาเทศบาล
๒. นายปราณีต ไวน้อย	รองประธานสภาเทศบาล
๓. นายสมจิตร ชอบสวย	สมาชิกสภาเทศบาล
๔. นายอุทัย แก้วมณี	สมาชิกสภาเทศบาล
๕. นายแปลก ศรีสันเทียะ	สมาชิกสภาเทศบาล
๖. นายบุญจันทร์ มะโนรัตน์	สมาชิกสภาเทศบาล
๗. นายจตุพล ทวีวงศ์	สมาชิกสภาเทศบาล
๘. นายประกอบ บัวบาน	สมาชิกสภาเทศบาล
๙. นายชาญชัย พงษ์ธราษ	สมาชิกสภาเทศบาล
๑๐. นางไพรัตน์ เทียนแก้ว	สมาชิกสภาเทศบาล
๑๑. นายศิริไพบุลย์ วัฒนวงศ์ชัย	สมาชิกสภาเทศบาล
๑๒. นายสุดแดน หวังเผือกกลาง	สมาชิกสภาเทศบาล

๔.๓ ประชากร

๔.๓.๑ ข้อมูลเกี่ยวกับจำนวนประชากร

ประชากร ณ เดือนกรกฎาคม พ.ศ. ๒๕๖๓ รวมทั้งสิ้น ๑๐,๑๔๙ คน จำนวน ๓,๗๐๓ ครัวเรือน เป็นชาย ๕,๑๐๓ คน หญิง ๕,๐๔๖ คนสำหรับหมู่บ้านที่มีประชากรมากที่สุดได้แก่ หมู่ที่ ๘ บ้านเขาดิน จำนวน ๑,๒๗๒ คน รองลงมาได้แก่ หมู่ที่ ๙ บ้านเขาเลื่อมใต้ จำนวน ๑,๑๕๐ คน บ้านเขาช่องแคบ หมู่ที่ ๑๒ จำนวน ๑,๑๔๕ คน และหมู่ที่ ๓ บ้านป่าช้ากวาง จำนวน ๑,๐๐๐ คน

- จำนวน ๑๓ ชุมชน

หมู่ที่	ชื่อหมู่บ้าน	ประชากร			จำนวน ครัวเรือน	หมายเหตุ
		ชาย	หญิง	รวม		
๑	บ้านคลองหาด	๔๒๔	๔๒๑	๘๔๕	๔๘๗	
๒	บ้านเขาผาผึ้ง	๓๔๙	๓๔๗	๖๙๖	๒๐๗	
๓	บ้านป่าช้ากวาง	๕๐๗	๔๙๓	๑,๐๐๐	๓๒๓	
๔	บ้านเขาเลื่อม	๓๘๕	๓๕๖	๗๔๑	๒๓๙	
๕	บ้านคลองหาด	๓๑๓	๓๖๘	๖๘๑	๕๐๙	
๖	บ้านทับวังมน	๒๓๓	๒๒๗	๔๖๐	๑๙๗	
๗	บ้านซบมะกรูด	๓๐๖	๒๘๓	๕๘๙	๒๒๙	
๘	บ้านเขาดิน	๖๓๖	๖๓๖	๑,๒๗๒	๒๙๕	
๙	บ้านเขาเลื่อมใต้	๕๕๑	๕๙๙	๑,๑๕๐	๓๔๔	
๑๐	บ้านไทยพัฒนา	๒๔๐	๒๓๐	๔๗๐	๑๕๑	
๑๑	บ้านป่าตะแบก	๒๓๓	๒๕๐	๔๘๓	๑๕๖	
๑๒	บ้านเขาช่องแคบ	๖๑๕	๕๓๐	๑,๑๔๕	๒๙๑	
๑๓	บ้านคลองหาดพัฒนา	๓๑๑	๓๐๖	๖๑๗	๒๗๕	
	รวม	๕,๑๐๓	๕,๐๔๖	๑๐,๑๔๙	๓,๗๐๓	

๔.๓.๒ ช่วงอายุและจำนวนประชากร ตำบลคลองหาด จังหวัดสระแก้ว

	หญิง (คน)	ชาย (คน)	หมายเหตุ
จำนวนประชากรเยาวชน	๔๓๑	๓๐๕	อายุต่ำกว่า ๑๘ ปี
จำนวนประชากร	๔,๐๓๖	๔,๑๑๖	อายุ ๑๘ -๖๐ ปี
จำนวนประชากรผู้สูงอายุ	๕๑๕	๖๑๗	อายุมากกว่า ๖๐ ปี
รวม	๔,๙๘๒	๕,๐๓๘	รวมทั้งสิ้น ๑๐,๐๒๐

- ประชากรส่วนใหญ่อยู่ในวัยทำงาน ๓๕ - ๕๕ ปี

๔.๔ สภาพทางสังคม

๔.๔.๑ การศึกษา

โรงเรียนประถมศึกษา ๖ แห่ง ได้แก่

๑.โรงเรียนอนุบาลคลองหาด	จำนวนนักเรียนประมาณ	๓๕๑ คน
๒. โรงเรียนบ้านคลองหาด	จำนวนนักเรียนประมาณ	๒๔๕ คน
๓.โรงเรียนบ้านเขาดิน	จำนวนนักเรียนประมาณ	๑๗๓ คน
๔. โรงเรียนบ้านเขาเลื่อม	จำนวนนักเรียนประมาณ	๑๕๓ คน
๕. โรงเรียนบ้านใหม่ไทยเจริญ	จำนวนนักเรียนประมาณ	๕๕ คน
๖. โรงเรียนบ้านเขาช่องแคบ (อนุบาล-ประถมศึกษาปีที่ ๖)	จำนวนนักเรียนประมาณ	๙๘ คน

จำนวนประชากรจำแนกตามระดับการศึกษา ปี พ.ศ. ๒๕๖๒ ตำบลคลองหาด อำเภอคลองหาด
จังหวัดสระแก้ว

การศึกษา	จำนวนเพศชาย (คน)	จำนวนเพศหญิง (คน)	จำนวนรวม (คน)
ไม่เคยศึกษา	๑๕๕	๒๙๐	๔๔๕
อนุบาล/ศูนย์เด็กเล็ก	๑๘๕	๑๖๙	๓๕๔
ต่ำกว่าชั้นประถมศึกษา	๒๓๖	๒๒๕	๔๖๑
จบชั้นประถมศึกษา (ป.๔, ป.๗, ป.๖)	๑,๔๒๗	๑,๔๖๙	๒,๘๙๖
มัธยมศึกษาตอนต้น (มศ. ๑-๓ , ม. ๑-๓)	๗๐๒	๖๔๒	๑,๓๔๔
มัธยมศึกษาตอนปลาย (มศ.๔-๕ , ม. ๔-๖ , ปวช.)	๕๑๒	๔๙๘	๑,๐๑๐
อนุปริญญา หรือเทียบเท่า	๒๐๖	๒๘๖	๔๙๓
ปริญญาตรี หรือเทียบเท่า	๙	๑๔	๒๓
สูงกว่าปริญญาตรี			
รวม	๓,๕๑๗	๓,๖๖๕	๗,๑๘๒

ที่มา : ข้อมูล จปฐ. ปี ๒๕๖๒ ณ กรกฎาคม ๒๕๖๒

หมายเหตุ จำนวนประชากรที่อาศัยอยู่จริงจากการสำรวจ อาจไม่เท่ากับจำนวนประชากรที่อยู่ในทะเบียนบ้านได้

สถิติการศึกษา

สถานศึกษา	จำนวนครู (คน)	จำนวนเด็กเล็ก นักเรียน นักศึกษา				
		พ.ศ. ๒๕๕๙	พ.ศ. ๒๕๖๐	พ.ศ. ๒๕๖๑	พ.ศ. ๒๕๖๒	พ.ศ. ๒๕๖๓
ศูนย์พัฒนาเด็กเล็กบ้านคลองหาด	๒	๓๐	๒๕	๒๕	๒๐	๒๓
ศูนย์พัฒนาเด็กเล็กอนุบาลคลองหาด	๓	๕๐	๓๕	๕๐	๕๐	๕๐
ศูนย์พัฒนาเด็กเล็กบ้านเขาเลื่อม	๓	๕๐	๓๕	๓๑	๓๒	๕๐
ศูนย์พัฒนาเด็กเล็กบ้านเขาติน	๓	๓๕	๕๐	๕๐	๕๐	๕๐
ศูนย์พัฒนาเด็กเล็กบ้านใหม่ไทยเจริญ	๒	๒๓	๒๕	๒๒	๒๖	๒๘
ศูนย์พัฒนาเด็กเล็กบ้านเขาช่องแคบ	๒	๑๗	๒๐	๑๕	๑๘	๑๙
โรงเรียนบ้านคลองหาด	๑๒	๒๐๕	๑๙๖	๒๑๘	๒๐๑	๑๙๕
โรงเรียนอนุบาลคลองหาด	๑๕	๓๑๔	๓๔๕	๒๕๖	๓๔๖	๓๔๙
โรงเรียนบ้านเขาเลื่อม	๑๑	๑๙๕	๑๙๖	๑๙๕	๑๙๗	๑๘๘
โรงเรียนบ้านเขาติน	๑๑	๑๙๐	๑๙๘	๑๙๓	๒๐๐	๑๙๙
โรงเรียนบ้านใหม่ไทยเจริญ	๔	๗๕	๙๕	๑๐๘	๙๑	๑๐๓
โรงเรียนบ้านเขาช่องแคบ	๕	๙๘	๘๘	๘๕	๘๓	๘๘

โรงเรียนมัธยมศึกษา๑ แห่ง ได้แก่

๑.โรงเรียนคลองหาดพิทยาคมจำนวนนักเรียนประมาณ

๑,๐๖๘ คน

(มัธยมศึกษาปีที่ ๑-๖)

ในพื้นที่มีการศึกษานอกระบบ(กศน.อำเภอคลองหาด) ๑ แห่ง

๔.๔.๒ สาธารณสุข

๑.โรงพยาบาลคลองหาดจำนวน ๓๐ เตียง จำนวน ๑ แห่ง

๒. คลินิกสถานพยาบาล จำนวน ๒ แห่ง

๔.๔.๓ ยาเสพติด

ปัญหาเสพติดมีพื้นที่เฝ้าระวัง คือ การมีพื้นที่ติดกับประเทศเพื่อนบ้าน จำนวน ๒ หมู่บ้าน

๑. บ้านเขาติน หมู่ ๘

๒. บ้านเขาช่องแคบ หมู่ ๑๒ ทำให้ต้องเฝ้าระวังการนำเข้ายาเสพติด

๔.๕. ระบบบริการพื้นฐาน

๔.๕.๑ การคมนาคมขนส่ง

การคมนาคมติดต่อระหว่างอำเภอและจังหวัด รวมทั้งการคมนาคมภายในตำบลและหมู่มีรายละเอียดดังนี้

- ทางหลวงจังหวัดหมายเลข ๓๒๕๔ สายอรัญประเทศ-คลองหาด-วังน้ำเย็น ระยะทาง ๖๒ กม.
- ทางหลวงจังหวัดหมายเลข ๓๓๙๕ สายวัฒนานคร-คลองหาด-ทุ่งขนาน ระยะทาง ๖๐ กม.

ลำดับ	รายการ	จำนวนสายทาง	พื้นที่ ที่ได้รับประโยชน์
๑	ถนนลาดยางแอสฟัลท์	๓	ม.๒, ม.๘, ม.๑๒
๒	ถนนคอนกรีต	๗	ม.๑, ม.๕, ม.๖, ม.๗, ม.๘, ม.๙, ม.๑๓
๓	ถนนลูกรัง	๓๒	ม.๑, ม.๒, ม.๓, ม.๔, ม.๕, ม.๖, ม.๗, ม.๘, ม.๙, ม.๑๐, ม.๑๑ ม.๑๒, ม.๑๓
๔	ถนนดิน	-	-

๔.๕.๒ การไฟฟ้า

- ภายในเขตเทศบาลตำบลคลองหาด ใช้ไฟฟ้าจากการไฟฟ้าส่วนภูมิภาคอำเภอวัฒนานคร นอกจากนี้ตามถนนและซอยต่าง ๆ ภายในเขตเทศบาล ได้จัดให้มีไฟฟ้าสาธารณะ เพื่อประชาชนที่สัญจรไปมา มีความปลอดภัยในชีวิตและทรัพย์สิน

๔.๕.๓ การประปา

หมู่บ้านที่มีประปาใช้ประกอบด้วย

- ประปาจากการประปาส่วนภูมิภาควัฒนานคร ใช้ในพื้นที่ หมู่ที่ ๑, ๒, ๕, ๖, ๗, ๑๐, ๑๓
- ประปาหมู่บ้านใช้ในพื้นที่ หมู่ ๓, ๔, ๘, ๙, ๑๑, ๑๒

๔.๕.๔ โทรศัพท์

ปัจจุบันทุกหมู่บ้าน ใช้โทรศัพท์เคลื่อนที่ที่เป็นส่วนใหญ่

๔.๕.๕ ไปรษณีย์หรือการสื่อสารหรือการขนส่ง และวัสดุ ครุภัณฑ์

- ไปรษณีย์คลองหาด จำนวน ๑ แห่ง
- ตู้โทรศัพท์สาธารณะ จำนวน ๑๐ แห่ง
- ระบบกระจายเสียงแบบไร้สาย จำนวน ๔๐ แห่ง

๔.๖ ระบบเศรษฐกิจ

๔.๖.๑ การเกษตร

ประชาชนส่วนใหญ่ประมาณร้อยละ ๘๐ ประกอบอาชีพทำการเกษตรกรรมได้แก่ปลูก ไร่อ้อย ไร่ข้าวโพด ไร่มัน และทำสวนผลไม้ เช่น ลำไย ชมพู

อาชีพ	จำนวนเพศชาย (คน)	จำนวนเพศหญิง (คน)	จำนวนรวม (คน)
เกษตรกรรม-ทำนา	-	๓	๓
เกษตรกรรม-ทำไร่	๑,๑๕๕	๑,๑๒๗	๒,๒๘๒
เกษตรกรรม-ทำสวน	๒๘	๒๑	๔๙
เกษตรกรรม-ประมง	-	-	-
เกษตรกรรม-ปศุสัตว์	๒	๒	๔
รับราชการเจ้าหน้าที่ของรัฐ	๑๒๓	๙๖	๒๑๙
พนักงานรัฐวิสาหกิจ	๘	๑๐	๑๘
พนักงานบริษัท	๓๕	๔๓	๗๘
รับจ้างทั่วไป	๗๙๕	๗๓๙	๑,๕๓๔
ค้าขาย	๒๗๗	๔๓๑	๗๐๘
ธุรกิจส่วนตัว	๓๗	๓๙	๗๖
อาชีพอื่น (นอกเหนือที่กล่าวแล้ว)	๔๒	๔๖	๘๘
กำลังศึกษา	๘๕๖	๘๙๐	๑,๗๔๖
ไม่มีอาชีพ	๑๕๙	๒๑๘	๓๗๗
รวม	๓,๕๑๗	๓,๖๖๕	๗,๑๘๒

ที่มา : ข้อมูล จปฐ. ปี ๒๕๖๒ ณ กรกฎาคม ๒๕๖๒

๔.๖.๒ การปศุสัตว์

พื้นที่ดูแลของเทศบาลตำบลคลองหาด มีการปศุสัตว์ คือ การเลี้ยงโค การเลี้ยงสุกร และเลี้ยงเป็ด ไก่ ในทุกหมู่บ้าน

๔.๖.๓ แหล่งน้ำ

ลำดับที่	ประเภท	จำนวน (แห่ง)	ประโยชน์ที่ได้รับ	
			พื้นที่ (ไร่)	ครัวเรือน
๑	อ่างเก็บน้ำ	๓	๙๕๐	๗๕๑
๒	ฝายน้ำล้น	๑๑	๗๐	๒,๐๐๐
๓	บ่อน้ำตื้น / สระน้ำ	๖๐	๒๓๐	๑,๕๐๐
๔	บ่อบาดาล	๗๐	๔๗๐	๔๐๐
๕	ประปาหมู่บ้าน	๑๓	๑๖๐	๓,๔๐๐
๖	แหล่งน้ำธรรมชาติ ห้วย หนอง คลอง บึง	๑๔	๔๒๐	๑,๗๐๐

๔.๖.๔ การบริการ

- บริการนวดพื้นเมือง จำนวน ๒ ที่ คือ ม.๕ บ้านคลองหาด และภายในโรงพยาบาลคลองหาด
- มีร้านบริการทำผม เสริมสวย ครบทุกหมู่บ้านทั้งหมด ๑ - ๑๓ หมู่บ้าน
- มีรีสอร์ท ในพื้นที่จำนวน ๖ แห่ง
- มีโรงสีข้าวขนาดเล็กในพื้นที่ ครบทุกหมู่บ้านทั้งหมด ๑ - ๑๓ หมู่บ้าน

๔.๖.๕ การท่องเที่ยว

- มีสถานที่ท่องเที่ยว จำนวน ๓ แห่ง
- ถ้ำเพชรโพธิ์ทอง, ถ้ำหาดทรายแก้ว
 - ทะเลคลองหาด
 - จุดผ่อนปรนบ้านเขาดิน

๔.๖.๖ อุตสาหกรรม

บริษัทฟอสฟอรวอร์ ตั้งอยู่บนพื้นที่ ม.๕ บ้านคลองหาด อำเภอคลองหาด จังหวัดสระแก้ว

๔.๖.๗ การพาณิชย์และกลุ่มอาชีพ

- | | | |
|-------------------------------------|----|-------|
| - กลุ่มธนาคารเพื่อการเกษตรและสหกรณ์ | ๑ | กลุ่ม |
| - กลุ่มธนาคารกสิกร | ๑ | กลุ่ม |
| - กลุ่มสัจจะออมทรัพย์ | ๑๓ | กลุ่ม |
| - กลุ่มกองทุนสวัสดิการชุมชน | ๑ | กลุ่ม |
| - กลุ่มเกษตร | ๓ | กลุ่ม |
| - กลุ่มแปรรูปกล้วยฉาบ | ๑ | กลุ่ม |

๔.๖.๘ แรงงาน

ประชาชนส่วนใหญ่ประมาณร้อยละ ๘๐ ประกอบอาชีพทำการเกษตรกรรมได้แก่ปลูกมัน ปลูกข้าวโพด ปลูกอ้อย พืชผักสวนครัว และสวนลำไย

๔.๗. เศรษฐกิจพอเพียงท้องถิ่น (ด้านการเกษตรและแหล่งน้ำ)

๔.๗.๑ ข้อมูลพื้นฐานของหมู่บ้านหรือชุมชน

มีจำนวน ๑๓ หมู่บ้าน และมีข้อมูลพื้นฐานแต่ละหมู่บ้านดังนี้

หมู่ที่	ชื่อหมู่บ้าน	ประชากร			จำนวน ครัวเรือน	หมายเหตุ
		ชาย	หญิง	รวม		
๑	บ้านคลองหาด	๔๒๔	๔๒๑	๘๔๕	๔๘๗	
๒	บ้านเขาผาม้าง	๓๔๙	๓๔๗	๖๙๖	๒๐๗	
๓	บ้านป่าช้ากวาง	๕๐๗	๔๙๓	๑๐๐๐	๓๒๓	
๔	บ้านเขาเลื่อม	๓๘๕	๓๕๖	๗๔๑	๒๓๙	
๕	บ้านคลองหาด	๓๑๓	๓๖๘	๖๘๑	๕๐๙	
๖	บ้านทับวังมน	๒๓๓	๒๒๗	๔๖๐	๑๙๗	
๗	บ้านซิมมะกรูด	๓๐๖	๒๘๓	๕๘๙	๒๒๙	
๘	บ้านเขาติน	๖๓๖	๖๓๖	๑,๒๗๒	๒๙๕	
๙	บ้านเขาเลื่อมใต้	๕๕๑	๕๙๙	๑๑๕๐	๓๔๔	
๑๐	บ้านไทยพัฒนา	๒๔๐	๒๓๐	๔๗๐	๑๕๑	
๑๑	บ้านป่าตะแบก	๒๓๓	๒๕๐	๔๘๓	๑๕๖	
๑๒	บ้านเขาช่องแคบ	๖๑๕	๕๓๐	๑,๑๔๕	๒๙๑	
๑๓	บ้านคลองหาดพัฒนา	๓๑๑	๓๐๖	๖๑๗	๒๗๕	
	รวม	๕,๑๐๓	๕,๐๔๖	๑๐,๑๔๙	๓,๗๐๓	

ที่มา : สำนักทะเบียนอำเภอคลองหาด ณ เดือนกรกฎาคม พ.ศ.๒๕๖๓

๔.๗.๒ ข้อมูลด้านการเกษตร

ราษฎรส่วนใหญ่ประมาณร้อยละ ๘๐ ประกอบอาชีพทำการเกษตรกรรมได้แก่ปลูกไร่อ้อย ไร่มัน ไร่ข้าวโพดและพืชผักสวนครัว

ข้อมูลทางด้านการเกษตร (ทำนา)

หมู่บ้าน/ชุมชน	ในเขตชลประทาน			นอกเขตชลประทาน		
	จำนวน ครัวเรือน	ต้นทุน เฉลี่ย	ราคาขาย ขายเฉลี่ย	จำนวน ครัวเรือน	ต้นทุนเฉลี่ย	ราคาขายเฉลี่ย
บ้านคลองหาด	-	-	-	-	-	-
บ้านเขาผาม้าง	-	-	-	-	-	-
บ้านใหม่ไทยเจริญ	-	-	-	-	-	-
บ้านเขาเลื่อม	-	-	-	๘	๑,๔๐๐	๑,๗๒๐
บ้านคลองหาด	-	-	-	-	-	-
บ้านทับวังมน	-	-	-	-	-	-
บ้านซำมะกรูด	๒๐	๑,๒๐๐	๑,๗๐๐	-	-	-
บ้านเขาดิน	-	-	-	-	-	-
บ้านเขาเลื่อมใต้	-	-	-	-	-	-
บ้านไทยพัฒนา	-	-	-	-	-	-
บ้านป่าตะแบก	-	-	-	-	-	-
บ้านเขาช่องแคบ	-	-	-	-	-	-
บ้านคลองหาดพัฒนา	-	-	-	-	-	-

ข้อมูลทางด้านการเกษตร (ทำสวน)

หมู่บ้าน/ชุมชน	ลำไย		
	จำนวนครัวเรือน	ต้นทุนการผลิตเฉลี่ย	ราคาขายโดยเฉลี่ย
บ้านคลองหาด	๒	-	-
บ้านเขาผาม้าง	๑๒	๔,๐๐๐	๑๒,๐๐๐
บ้านใหม่ไทยเจริญ	-	-	-
บ้านเขาเลื่อม	๑๒๐	๔๐,๐๐๐	๔๘,๐๐๐
บ้านคลองหาด	๑๐	๑,๐๐๐	๑๐,๐๐๐
บ้านทับวังมน	๒๐	๑,๐๐๐	๑๐,๐๐๐
บ้านซำมะกรูด	๓	๑,๘๐๐	๒,๒๐๐
บ้านเขาดิน	๓๐	๕,๐๐๐	๒๐,๐๐๐
บ้านเขาเลื่อมใต้	๔๓	-	-
บ้านไทยพัฒนา	-	-	-
บ้านป่าตะแบก	-	-	-
บ้านเขาช่องแคบ	๒๐๐	๔,๘๐๐	๑๒,๕๐๐
บ้านคลองหาดพัฒนา	๑๔	๓,๐๐๐	๗,๕๐๐

ข้อมูลทางด้านเกษตร (ทำไร่)

หมู่บ้าน/ชุมชน	ข้าวโพด			มันสำปะหลัง			อ้อย		
	จำนวน ครัวเรือน	ต้นทุนการ ผลิตเฉลี่ย	ราคาขาย โดยเฉลี่ย	จำนวน ครัวเรือน	ต้นทุนการ ผลิตเฉลี่ย	ราคาขาย โดยเฉลี่ย	จำนวน ครัวเรือน	ต้นทุนการ ผลิตเฉลี่ย	ราคาขาย โดยเฉลี่ย
บ้านคลองหาด	๕	๓,๗๐๐	๕,๔๐๐	-	-	-	-	-	-
บ้านเขาผาม้าง	๔๒	๓,๗๐๐	๕,๔๐๐	๖	๓,๐๐๐	๕,๑๐๐	๗	๙๕๐	๑,๓๒๐
บ้านใหม่ไทยเจริญ	-	-	-	-	-	-	-	-	-
บ้านเขาเลื่อม	๕๔	๔,๐๕๕	๔,๘๐๐	๒๗	๑,๘๐๐	๓,๐๖๐	๖	๙๕๐	๑,๓๒๐
บ้านคลองหาด	๑๐	๒,๐๐๐	๑๗,๐๐๐	๓	-	-	๗	๑,๕๐๐	๑๕,๐๐๐
บ้านทับวังมน	๔	๓,๕๐๐	๓,๘๐๐	-	-	-	๓	๙,๐๐๐	๑๒,๐๐๐
บ้านซำมะกรูด	๑๐	๑,๕๐๐	๑,๙๐๐	-	-	-	-	-	-
บ้านเขาดิน	๓๐	๒,๐๐๐	๔,๗๒๕	๓๐	๓,๐๐๐	๕,๔๐๐	๗๐	๓,๐๐๐	๑๓,๐๐๐
บ้านเขาเลื่อมใต้	๑๐๐	-	-	๕๐	-	-	๑	-	-
บ้านไทยพัฒนา	-	-	-	-	-	-	-	-	-
บ้านป่าตะแบก	-	-	-	-	-	-	-	-	-
บ้านเขาช่องแคบ	๑๐	๑,๐๐๐	๓,๕๐๐	๕	๒,๐๐๐	๕,๑๐๐	๑๐	๒๐,๐๐๐	๒๔,๐๐๐
บ้านคลองหาดพัฒนา	๗	๓,๐๐๐	๔,๐๔๐	๓	๓,๕๐๐	๔,๒๐๐	-	-	-

๔.๗.๓ ข้อมูลด้านแหล่งน้ำการเกษตร

แหล่งน้ำทางการเกษตรส่วนใหญ่ได้มาจาก อ่างกักเก็บน้ำ และแหล่งน้ำตามธรรมชาติ

แหล่งน้ำธรรมชาติ	เพียงพอ	ไม่เพียงพอ	ทั่วถึง	ไม่ทั่วถึง
แม่น้ำ				
ห้วย/ลำธาร	๑๐	๘		
คลอง	๘	๘		
หนองน้ำ/บึง				
น้ำตก				

แหล่งน้ำทางการเกษตร (ที่มนุษย์สร้าง)

แหล่งน้ำธรรมชาติ	เพียงพอ	ไม่เพียงพอ	ทั่วถึง	ไม่ทั่วถึง
แก้มลิง	๑	๑		
อ่างเก็บน้ำ	๕			
ฝาย	๑๑			
สระ	๖๙			
คลองชลประทาน	๑			

๔.๗.๔ ข้อมูลด้านแหล่งน้ำกิน น้ำใช้ (หรือน้ำเพื่อการอุปโภค บริโภค)

หมู่บ้านที่มีประปาใช้ประกอบด้วย

- ประปาจากการประปาส่วนภูมิภาควัฒนานคร ใช้ในพื้นที่ หมู่ที่ ๑, ๒, ๕, ๖, ๗, ๑๐, ๑๓
- ประปาหมู่บ้านใช้ในพื้นที่ หมู่ ๓, ๔, ๘, ๙, ๑๑, ๑๒
- หมู่บ้านมีบาดาลใช้ครบทั้ง ๑๓ หมู่บ้าน

๔.๘ ศาสนา ประเพณี วัฒนธรรม

๔.๘.๑ การนับถือศาสนา

ประชาชน ในพื้นที่ส่วนใหญ่ นับถือศาสนาพุทธ โดยมีข้อมูลศาสนสถาน ดังนี้

วัด มีจำนวน ๕ วัด ได้แก่

๑. วัดคลองหาด
๒. วัดเขาเลื่อม
๓. วัด อพป.คลองหาด
๔. วัดไทยเจริญธรรม
๕. วัดไทยพัฒนา (วัดสายยนต์)

สำนักสงฆ์ ๒ แห่ง ได้แก่

๑. สำนักสงฆ์เขาติน
๒. สำนักสงฆ์เขาช่องแคบ
๓. สำนักสงฆ์รัตนคีรีวรรณ

โบสถ์ ๑ แห่ง หมู่ ๓ บ้านใหม่ไทยเจริญ

คริสตจักร จำนวน ๑ แห่ง

๔.๘.๒ ประเพณีและงานประจำปี

ช่วงเดือน กุมภาพันธ์ จัดงานชมพู่หวานประจำปี

ช่วงเดือน เมษายน จัดประเพณีเชื่อมสัมพันธ์ ไทย-กัมพูชา ประเพณีสงกรานต์รดน้ำดำหัวผู้ใหญ่

ช่วงเดือน ตุลาคม ประเพณีแห่ปราสาทผึ้ง หมู่ ๑๑ และ หมู่ ๑๒

๔.๘.๓ ภูมิปัญญาท้องถิ่น ภาษาลิ้น

ภูมิปัญญาท้องถิ่นที่โดดเด่น

ภาษาลิ้น คือ

ภาษากลาง ภาษ้อีสาน และภาษาอื่นๆ

๔.๘.๔ สินค้าพื้นเมืองและของที่ระลึก

สินค้าพื้นเมืองและของที่ระลึกที่โดดเด่น

๔.๙ ทรัพยากรธรรมชาติ

๔.๙.๑ น้ำ

แหล่งน้ำธรรมชาติ

ลำห้วย , ลำน้ำ	๒	สาย
บึง , หนองน้ำ	๑	แห่ง
ลำเหมือง	๒	สาย
อ่างเก็บน้ำ	๑	แห่ง

แหล่งน้ำที่สร้างขึ้น

ฝาย	๓	แห่ง
บ่อน้ำตื้น	-	แห่ง
บ่อยก	-	แห่ง
ระบบประปาหมู่บ้าน	๙	แห่ง
ระบบประปาภูเขา	-	แห่ง
ถังเก็บน้ำฝน	๒	แห่ง

๔.๙.๒ ป่าไม้

ในพื้นที่เป็นป่าปลูก และป่าเบญจพรรณ

๔.๙.๓ ภูเขา

ในพื้นที่เป็นที่ราบระหว่างภูเขา

สภาพปัญหาของพื้นที่และความต้องการของประชาชน

เพื่อให้แผนอัตรากำลัง ๓ ปี ของเทศบาลตำบลคลองหาดสมบูรณ์และสอดคล้องกับความต้องการของประชาชนในพื้นที่ที่สำคัญและได้วิเคราะห์สภาพปัญหาความจำเป็นและความต้องการของประชาชน โดยแบ่งออกเป็นด้านต่าง ๆ ดังต่อไปนี้

๑. ปัญหาโครงสร้างพื้นฐาน

- ๑.๑ การคมนาคมขนส่งระหว่างหมู่บ้านไม่สะดวก
- ๑.๒ ปัญหาการไม่มีโทรศัพท์สาธารณะไม่เพียงพอ
- ๑.๓ ไฟฟ้าสาธารณะไม่เพียงพอ

๒. ปัญหาการผลิต การตลาด รายได้และการมีงานทำ

- ๒.๑ การประกอบอาชีพในหมู่บ้าน
 - ปัญหาการขาดความรู้โอกาสในการประกอบอาชีพ
 - ปัญหาการขาดการรวมกลุ่มอาชีพ

๒.๒ ความรู้ทางด้านเทคโนโลยี การพัฒนาการเกษตร

๓. ปัญหาสาธารณสุข และการอนามัย

- ๓.๑ ปัญหาแหล่งข้อมูลข่าวสารด้านสาธารณสุข และอนามัย
- ๓.๒ ปัญหาการแพร่ระบาดของยาเสพติด
- ๓.๓ ปัญหาการให้บริการสุขภาพของผู้สูงอายุ เด็ก สตรี และคนพิการ ไม่ทั่วถึง
- ๓.๔ ปัญหาการแพร่ระบาดโรคติดต่อ เช่น มาลาเรีย ไข้เลือดออก โรคพิษสุนัขบ้า

๔. ปัญหาน้ำกิน - น้ำใช้ เพื่อการเกษตร
 - ๔.๑ การขาดแคลนน้ำสำหรับอุปโภค - บริโภคในฤดูแล้ง
 - ๔.๒ ระบบประปาหมู่บ้าน และประปาส่วนภูมิภาคไม่เพียงพอ
๕. ปัญหาขาดความรู้เพื่อปรับปรุงคุณภาพชีวิต
 - ๕.๑ ปัญหาการขาดแหล่งข้อมูลข่าวสาร
 - ๕.๒ การขาดโอกาสในการศึกษาและการศึกษานอกระบบ
๖. ปัญหาทรัพยากรธรรมชาติ
 - ๖.๑ ปัญหาขยะมูลฝอย และสิ่งปฏิกูล
 - ๖.๒ ปัญหาป่าเสื่อมโทรม ป่าไม้ถูกทำลาย
 - ๖.๓ ปัญหาหน้าดินถูกทำลาย เนื่องจากเกษตรกรจุดไฟเผา
 - ๖.๔ คลองตื้นเขิน มีวัชพืชขึ้นปกคลุมทำให้การระบายน้ำไม่สะดวก

ความต้องการของประชาชน

๑. ความต้องการด้านโครงสร้างพื้นฐาน
 - ๑.๑ ขุดลอกคลอง สร้างสะพาน คสล. วางท่อระบายน้ำ สร้างถนน
 - ๑.๒ จัดทำโทรศัพท์สาธารณะให้เพียงพอทุกหมู่บ้าน
 - ๑.๓ ติดตั้งไฟฟ้าสาธารณะเพิ่มขึ้น
 - ๑.๔ ปรับปรุงซ่อมแซมถนนลูกรัง หินคลุกและปรับปรุงผิวถนนลาดยาง
๒. ความต้องการด้านการผลิต การตลาด รายได้ และการมีงานทำ
 - ๒.๑ จัดตั้งศูนย์ข้อมูลในการผลิตทางการเกษตร
 - ๒.๒ ฝึกอบรมความรู้ ด้านวิชาการ และการศึกษาดูงาน
 - ๒.๓ สนับสนุนเงินทุนพร้อมอุปกรณ์
 - ๒.๔ ให้ความรู้ทางด้านเทคโนโลยีที่ทันสมัย
๓. ความต้องการด้านสาธารณสุข และอนามัย
 - ๓.๑ ฝึกอบรมให้ความรู้ทางโภชนาการอนามัยแม่ และเด็ก
 - ๓.๒ ให้ความรู้ด้านสุขศึกษา
 - ๓.๓ ให้มีการป้องกันและแก้ไขปัญหายาเสพติด กำจัดยุงลาย และรณรงค์โรคพิษสุนัขบ้า
 - ๓.๔ ต้องการดูแลสุขภาพผู้สูงอายุ เด็ก สตรี และคนพิการ สงเคราะห์ผู้สูงอายุ
๔. ความต้องการด้านน้ำกิน - น้ำใช้ เพื่อการเกษตร
 - ๔.๑ ให้มีการขุดลอกคลองส่งน้ำ และกำจัดวัชพืช
 - ๔.๒ ให้มีการขยายเขตประปาหมู่บ้านทุกหมู่บ้าน
๕. ความต้องการด้านความรู้ เพื่อการปรับปรุงคุณภาพชีวิต
 - ๕.๑ ฝึกอบรมให้ความรู้ด้านอาชีพ มีศูนย์ข้อมูล ห้องสมุดชุมชน
 - ๕.๒ ให้ความรู้ด้านการจัดการศึกษา การศึกษานอกระบบ
 - ๕.๓ ให้ความรู้เกี่ยวกับการป้องกัน และแก้ไขปัญหายาเสพติดต่าง ๆ
 - ๕.๔ ฟื้นฟูและส่งเสริมศิลปวัฒนธรรม และภูมิปัญญาท้องถิ่น

๖. ความต้องการด้านทรัพยากรธรรมชาติ

- ๖.๑ ธรรมชาติให้ความรู้ในการกำจัดขยะมูลฝอย และสิ่งปฏิกูล
 ๖.๒ ฝึกรอบรรมจัดตั้งเยาวชนด้านการอนุรักษ์ทรัพยากรธรรมชาติและสิ่งแวดล้อม
 ๖.๓ ขุดลอกคลองที่ตื้นเขิน และกำจัดวัชพืช

๗. ความต้องการด้านการบริหาร และจัดการเทศบาลตำบลคลองหาด

- ๗.๑ จัดประชุมประชาคมสร้างความเข้มแข็งให้กับองค์กรภาคประชาชน กลุ่มสตรี กลุ่มอาสาอื่นๆ
 ๗.๒ จัดหาบุคลากรให้เพียงพอในการปฏิบัติงาน

ยุทธศาสตร์ขององค์กรปกครองส่วนท้องถิ่น

๑. วิสัยทัศน์การพัฒนา

คลองหาดตำบลน่าอยู่ แหล่งผลิตสินค้าการเกษตร
 เขตการค้าชายแดน ไทย- กัมพูชา

๒. ยุทธศาสตร์

๑) ยุทธศาสตร์การพัฒนาด้านโครงสร้างพื้นฐาน

- แนวทางที่ ๑ ส่งเสริมและสนับสนุนการก่อสร้างปรับปรุง ซ่อมแซม บำรุงรักษาถนน
 และสะพาน
แนวทางที่ ๒ ส่งเสริมและสนับสนุนการก่อสร้าง ปรับปรุงซ่อมแซมระบบระบายน้ำ
แนวทางที่ ๓ ปรับปรุงและพัฒนาระบบไฟฟ้าที่ครอบคลุม
แนวทางที่ ๔ ก่อสร้าง ปรับปรุง ซ่อมแซม บำรุง รักษา พัฒนาแหล่งน้ำใช้ใน
 การเกษตร
แนวทางที่ ๕ ก่อสร้าง ปรับปรุง ซ่อมแซม บำรุงรักษาและพัฒนาระบบประปาเพื่อ
 อุปโภคบริโภค
แนวทางที่ ๖ ก่อสร้าง ปรับปรุง ซ่อมแซม บำรุงรักษาสถานที่สาธารณะ และ
 งานอาคาร

เป้าประสงค์ : ประชาชนได้รับบริการด้านโครงสร้างพื้นฐานและระบบสาธารณูปโภคที่
 ได้มาตรฐาน

ตัวชี้วัด

- | | <u>ค่าเป้าหมาย</u> |
|---|--------------------|
| (๑) ร้อยละที่เพิ่มขึ้นของถนนที่ได้รับการก่อสร้างและบูรณะซ่อมแซม | ร้อยละ ๕ |
| (๒) ร้อยละของหมู่บ้านที่มีไฟฟ้าใช้อย่างทั่วถึง | ร้อยละ ๘๐ |
| (๓) ร้อยละของถนนที่มีไฟฟ้าส่องสว่างในเวลาากลางคืน | ร้อยละ ๘๐ |
| (๔) ร้อยละของหมู่บ้านที่มีน้ำประปาใช้อย่างทั่วถึงและเพียงพอ | ร้อยละ ๘๐ |

กลยุทธ์

- (๑) พัฒนาและปรับปรุงการคมนาคมและขนส่งให้ได้มาตรฐาน
 (๒) พัฒนาระบบสาธารณูปโภคและโครงสร้างพื้นฐาน เพื่อสนับสนุนการขับเคลื่อนสู่
 ชุมชนน่าอยู่

๒) ยุทธศาสตร์การพัฒนาด้านการส่งเสริมคุณภาพชีวิตที่ดี

- แนวทางที่ ๑ พัฒนาและส่งเสริมด้านสวัสดิการและสังคมสงเคราะห์
แนวทางที่ ๒ ส่งเสริมสนับสนุนการสาธารณสุขและสิ่งแวดล้อม
แนวทางที่ ๓ พัฒนาระดับคุณภาพการศึกษา
แนวทางที่ ๔ ส่งเสริมและสนับสนุนการออกกำลังกาย เล่นกีฬาและนันทนาการ
แนวทางที่ ๕ ส่งเสริมและสนับสนุนการจัดระบบรักษาความสงบเรียบร้อย และการป้องกันภัย ให้มีประสิทธิภาพและทันสมัย
แนวทางที่ ๖ ส่งเสริมการป้องกันและแก้ไขปัญหาเสพติด
แนวทางที่ ๗ ส่งเสริมสนับสนุนและอนุรักษ์ประเพณีท้องถิ่น

- เป้าประสงค์ : (๑) ประชาชนมีคุณภาพชีวิตที่ดี มีความปลอดภัยในชีวิตและทรัพย์สิน
 (๒) ศิลปะ วัฒนธรรม จารีตประเพณีและค่านิยมอันดีงามได้รับการอนุรักษ์ และสืบสาน ให้คงอยู่สืบไป
 (๓) ประชาชนมีสุขภาพอนามัยที่ดี

ตัวชี้วัด

- | | <u>ค่าเป้าหมาย</u> |
|--|--------------------|
| (๑) ร้อยละของผู้สูงอายุ ผู้พิการและผู้ด้อยโอกาสที่ได้รับการสงเคราะห์ | ร้อยละ ๘๐ |
| (๒) ร้อยละของหมู่บ้านที่ผ่านเกณฑ์ชุมชนเข้มแข็ง | ร้อยละ ๘๐ |
| (๓) ร้อยละของเด็กและเยาวชนที่ได้รับการส่งเสริมการศึกษาและพัฒนากระบวนการเรียนรู้ | ร้อยละ ๘๐ |
| (๔) ร้อยละศิลปวัฒนธรรมจารีตประเพณีและค่านิยมอันดีงามที่ได้รับการ อนุรักษ์และสืบสาน | ร้อยละ ๘๐ |
| (๕) ร้อยละที่ลดลงของโรคระบาด | ร้อยละ ๕ |

กลยุทธ์

- (๑) ส่งเสริมด้านสังคมสงเคราะห์ผู้สูงอายุ คนพิการและผู้ด้อยโอกาส
- (๒) ส่งเสริมและสนับสนุนการรักษาความสงบเรียบร้อยในชีวิตและทรัพย์สิน
- (๓) สร้างความเข้มแข็งให้กับชุมชน โดยมุ่งเน้นการมีส่วนร่วมของประชาชน
- (๔) ปรับปรุงและพัฒนาคุณภาพชีวิตของประชาชน
- (๕) ส่งเสริมการศึกษาและพัฒนากระบวนการเรียนรู้ ทั้งทางด้านร่างกายและจิตใจให้กับเด็กและเยาวชน
- (๖) สืบสานและอนุรักษ์ ศิลปวัฒนธรรม จารีตประเพณีและค่านิยมอันดีงาม
- (๗) สนับสนุนการป้องกันและควบคุมโรคให้มีประสิทธิภาพ

๓) ยุทธศาสตร์การพัฒนาด้านการเกษตรและการจัดการทรัพยากรธรรมชาติและสิ่งแวดล้อม

- แนวทางที่ ๑ ส่งเสริมสนับสนุนกระบวนการผลิตสินค้าการเกษตรให้มีประสิทธิภาพสูงขึ้นรองรับการเป็นแหล่งพืชพลังงานทดแทน
- แนวทางที่ ๒ ส่งเสริมสนับสนุนการเพิ่มผลผลิตทางการเกษตรแปรรูป การพัฒนาคุณภาพ การเกษตรปลอดภัย เกษตรทฤษฎีใหม่ และส่งเสริมการปลูกพืชสมุนไพร
- แนวทางที่ ๓ ส่งเสริมสนับสนุนให้มีตลาดกลางในการรับซื้อและจำหน่ายสินค้าทางการเกษตร
- แนวทางที่ ๔ พัฒนาและบริหารจัดการแหล่งน้ำธรรมชาติ/แหล่งน้ำชลประทานให้สามารถเก็บน้ำไว้ใช้ได้ตลอดปี
- แนวทางที่ ๕ การจัดการสิ่งแวดล้อมและมลพิษต่างๆ การกำจัดมูลฝอย สิ่งปฏิกูล และน้ำเสีย
- แนวทางที่ ๖ ส่งเสริมสนับสนุนการปลูกป่า อนุรักษ์และพัฒนาคุณภาพสิ่งแวดล้อมบริหารจัดการทรัพยากร ธรรมชาติและสิ่งแวดล้อมแบบมีส่วนร่วม

เป้าประสงค์ : ประชาชนมีอาชีพ มีรายได้พอเพียง และมีความมั่นคงทางเศรษฐกิจ

<u>ตัวชี้วัด</u>	<u>ค่าเป้าหมาย</u>
(๑) ร้อยละของแหล่งน้ำเพื่อการเกษตรที่ได้รับการพัฒนา	ร้อยละ ๑
(๒) ร้อยละของผลผลิตทางการเกษตรที่เพิ่มขึ้นต่อไร่	ร้อยละ ๑
(๓) ร้อยละที่เพิ่มขึ้นของเกษตรกรที่ทำเกษตรอินทรีย์-ชีวภาพ	ร้อยละ ๑
(๔) ร้อยละที่เพิ่มขึ้นของประชาชนที่ดำเนินชีวิตตามแนวปรัชญาเศรษฐกิจพอเพียง	ร้อยละ ๑
(๕) ร้อยละที่เพิ่มขึ้นของการจำหน่ายผลิตภัณฑ์ของกลุ่มอาชีพ	ร้อยละ ๑

กลยุทธ์

- (๑) บริหารจัดการและพัฒนาแหล่งน้ำเพื่อการเกษตร
- (๒) ส่งเสริมและสนับสนุนให้ประชาชนประกอบอาชีพ โดยใช้ภูมิปัญญาท้องถิ่นและดำเนินชีวิตตามแนวปรัชญาเศรษฐกิจพอเพียง
- (๓) ส่งเสริมและสนับสนุนการทำเกษตรอินทรีย์-ชีวภาพ
- (๔) ส่งเสริมและสนับสนุนกลุ่มอาชีพให้เข้มแข็ง ยกระดับคุณภาพผลิตภัณฑ์

๔) ยุทธศาสตร์การพัฒนาด้านเศรษฐกิจ

แนวทางที่ ๑ ส่งเสริมการสร้างงาน สร้างอาชีพ และสร้างรายได้ ให้กับประชาชน

แนวทางที่ ๒ ส่งเสริมด้านการค้าชายแดน ไทย - กัมพูชา

แนวทางที่ ๓ พัฒนาแหล่งท่องเที่ยวและบริการให้ได้มาตรฐานโดยคำนึงถึงชุมชน

และ

สิ่งแวดล้อม

แนวทางที่ ๔ ส่งเสริมการผลิตและพัฒนาคุณภาพผลิตภัณฑ์ชุมชน

เป้าประสงค์ : ชุมชนมีทรัพยากรธรรมชาติและสิ่งแวดล้อมที่สมดุลและยั่งยืน

ตัวชี้วัดค่าเป้าหมาย

(๑) ร้อยละของป่าชุมชนที่มีการบริหารจัดการอย่างเป็นระบบ	ร้อยละ ๕
(๒) ร้อยละที่ลดลงการบุกรุกป่าชุมชน	ร้อยละ ๕
(๓) ร้อยละที่เพิ่มขึ้นของพื้นที่สีเขียว	ร้อยละ ๕
(๔) ร้อยละของหมู่บ้านที่สภาพแวดล้อมดีขึ้น	ร้อยละ ๔๐
(๕) ร้อยละของหมู่บ้านที่จัดการขยะอย่างถูกสุขอนามัย	ร้อยละ ๔๐

กลยุทธ์

- (๑) เสริมสร้างประสิทธิภาพการบริหารจัดการทรัพยากรธรรมชาติและสิ่งแวดล้อมอย่างยั่งยืน ภายใต้การมีส่วนร่วมของทุกภาคส่วน
- (๒) อนุรักษ์และฟื้นฟูพื้นที่ป่าและสัตว์น้ำให้อุดมสมบูรณ์
- (๓) พัฒนาสิ่งแวดล้อมในชุมชนและบูรณาการการจัดการขยะอย่างถูกสุขอนามัย

๕) ยุทธศาสตร์การพัฒนาด้านการบริหารจัดการ

แนวทางที่ ๑ พัฒนา ส่งเสริม สนับสนุนการบริหารงานและการมีส่วนร่วมต่างๆ

แนวทางที่ ๒ ส่งเสริมพัฒนาศักยภาพบุคลากรท้องถิ่น และผู้นำชุมชนให้มี
ประสิทธิภาพในการให้บริการประชาชน

แนวทางที่ ๓ ปรับปรุง พัฒนา จัดหาเครื่องมือเครื่องใช้เทคโนโลยีที่ทันสมัย เพื่อ
เพิ่มประสิทธิภาพในการปฏิบัติราชการและการให้บริการประชาชน

แนวทางที่ ๔ ส่งเสริมประชาธิปไตยและความเสมอภาคของประชาชน

เป้าประสงค์ : ประชาชนได้รับบริการด้วยความเป็นธรรม โปร่งใส มีส่วนร่วมในการ
พัฒนาท้องถิ่น

ตัวชี้วัด

	<u>ค่าเป้าหมาย</u>
(๑) ร้อยละความพึงพอใจของประชาชนผู้รับบริการ	ร้อยละ ๘๐
(๒) ร้อยละของข้อร้องเรียน/ร้องทุกข์ที่ได้รับการแก้ไข	ร้อยละ ๘๐

กลยุทธ์

- (๑) สนับสนุนการสร้างวัฒนธรรม ส่งเสริมประชาธิปไตยและการบริหารจัดการภาครัฐตามหลักธรรมาภิบาล
- (๒) การสร้างความสัมพันธ์อันดีกับชุมชนและส่วนราชการ/หน่วยงาน/องค์กรอื่น
- (๓) พัฒนาสมรรถนะและศักยภาพของคณะผู้บริหารท้องถิ่น สมาชิกและบุคลากรท้องถิ่น
- (๔) เพิ่มประสิทธิภาพและคุณภาพในการบริการประชาชน

นโยบายผู้บริหาร

คณะบริหารเทศบาลตำบลคลองหาด มีเจตนารมณ์ที่จะพัฒนาเทศบาลตำบลคลองหาดให้เป็นเมืองน่าอยู่ ผู้คนมีความสุข มีความเจริญในทุก ๆ ด้าน โดยใช้นโยบาย ๕ ด้าน

๑. น้ำไหล
๒. ไฟสว่าง
๓. ทางดี
๔. มีเสรีทางการค้า
๕. มีการเก็บขยะอย่างเป็นระบบ

ภายใต้กลยุทธ์ ๓ ประการ

๑. บริหารให้ตรงจุด
๒. คลายทุกข์ให้ประชาชน
๓. ทุกคนมีส่วนร่วมคิดร่วมทำ

ดังนั้น เพื่อให้การบริหารงานของเทศบาลตำบลคลองหาดเป็นไปตามเจตนารมณ์ สามารถบรรลุภารกิจ

และเป้าหมาย จึงได้กำหนดนโยบายการบริหารงานของเทศบาลตำบลคลองหาด ๔ ปีข้างหน้าไว้ ดังนี้

๑. พัฒนาแหล่งน้ำเพื่ออุปโภค บริโภค และแหล่งน้ำเพื่อการเกษตร
๒. พัฒนาด้านไฟฟ้าแสงสว่างในชุมชน และไฟฟ้าเข้าแปลงทำกินเพื่อการเกษตร
๓. พัฒนาด้านเส้นทางสัญจร เพื่อมาตรการลดอุบัติเหตุและเส้นทางเพื่อขนถ่ายผลผลิตทางการเกษตร
๔. หาแหล่งกำจัดขยะมูลฝอย
๕. พัฒนาด้านการค้าให้เกิดการค้าแบบเสรี มีแหล่งวางจำหน่ายสินค้าเพื่อความมั่นคงทางเศรษฐกิจ
๖. พัฒนาด้านป้องกันและบรรเทาสาธารณภัย เพื่อให้คนในชุมชนมีความปลอดภัยในชีวิตและทรัพย์สิน

๕. ภารกิจ อำนาจหน้าที่ของเทศบาลตำบลคลองหาด

ตามพระราชบัญญัติเทศบาล พ.ศ.๒๕๔๖ และที่แก้ไขเพิ่มเติม พระราชบัญญัติกำหนดแผนและขั้นตอนการกระจายอำนาจให้แก่องค์กรปกครองส่วนท้องถิ่น พ.ศ.๒๕๔๒ และกฎหมายอื่นที่เกี่ยวข้อง ตลอดจนนโยบายของผู้บริหารเทศบาลตำบลคลองหาด ได้วิเคราะห์ถึงอำนาจหน้าที่ที่เทศบาลตำบลมีหน้าที่ที่ต้องดำเนินการ และได้วิเคราะห์ถึงสภาพปัญหาของพื้นที่ ความจำเป็น และความต้องการของประชาชน ซึ่งจากการวิเคราะห์ดังกล่าวสามารถกำหนดภารกิจให้ตรงกับสภาพปัญหาและความต้องการของประชาชน ออกได้เป็น ๗ ด้าน ดังนี้

๕.๑ ด้านโครงสร้างพื้นฐาน มีภารกิจที่เกี่ยวข้องดังนี้

- (๑) การจัดให้มีและการบำรุงรักษาทางบกและทางน้ำ
- (๒) การจัดให้มีและการบำรุงรักษาทางระบายน้ำ
- (๓) การสาธารณสุขโรคและการก่อสร้างอื่น
- (๔) การสาธารณสุขการ
- (๕) การควบคุมอาคาร
- (๖) การจัดให้มีและการบำรุงรักษาการไฟฟ้าหรือแสงสว่าง
- (๗) การจัดให้มีตลาด
- (๘) หน้าที่อื่นด้านโครงสร้างพื้นฐานตามที่กฎหมายบัญญัติให้เป็นหน้าที่ของเทศบาล

๕.๒ ด้านส่งเสริมคุณภาพชีวิต มีภารกิจที่เกี่ยวข้อง ดังนี้

- (๑) การส่งเสริม การฝึก และการประกอบอาชีพของประชาชน
- (๒) การจัดการศึกษา
- (๓) การสังคมสงเคราะห์ และการพัฒนาคุณภาพชีวิต เด็ก สตรี คนชรา และผู้ด้อยโอกาส
- (๔) การส่งเสริมกีฬา
- (๕) การส่งเสริมประชาธิปไตย ความเสมอภาค และสิทธิเสรีภาพของประชาชน
- (๖) การสาธารณสุข การอนามัยครอบครัว และการรักษาพยาบาล
- (๗) ป้องกันและระงับโรคติดต่อ
- (๘) การรักษาความสะอาด
- (๙) ให้ราษฎรได้รับการศึกษาอบรม
- (๑๐) ส่งเสริมการพัฒนาสตรี เด็ก เยาวชน ผู้สูงอายุและผู้พิการ
- (๑๑) ให้มีน้ำสะอาดหรือการประปา
- (๑๒) การจัดให้มีโรงฆ่าสัตว์
- (๑๓) การจัดให้มีและบำรุงรักษาสถานที่พักผ่อนหย่อนใจและสวนสาธารณะ
- (๑๔) ให้มีและบำรุงสถานที่ทำการพิทักษ์รักษาคนเจ็บไข้
- (๑๕) หน้าที่อื่นด้านส่งเสริมคุณภาพชีวิตตามที่กฎหมายบัญญัติให้เป็นหน้าที่ของเทศบาล

๕.๓ ด้านการจัดระเบียบชุมชน สังคม และการรักษาความสงบเรียบร้อย มีภารกิจที่เกี่ยวข้องดังนี้

(๑) การรักษาความสงบเรียบร้อย การส่งเสริมและสนับสนุนการป้องกัน และรักษาความปลอดภัยในชีวิตและทรัพย์สิน

(๒) การส่งเสริมประชาธิปไตย ความเสมอภาค และสิทธิเสรีภาพของประชาชน

(๓) การควบคุมการเลี้ยงสัตว์

(๔) การผังเมือง

(๕) การป้องกันและบรรเทาสาธารณภัย

(๖) การจัดให้มีระบบการรักษาความสงบเรียบร้อยภายในเขตเทศบาล

(๗) ให้มีเครื่องใช้ในการดับเพลิง

(๘) การรักษาความสงบเรียบร้อยและศีลธรรมอันดีของประชาชนในเขตเทศบาล

(๙) หน้าที่อื่นด้านการจัดระเบียบชุมชน สังคม และการรักษาความสงบเรียบร้อยตามที่

กฎหมายบัญญัติให้เป็นหน้าที่ของเทศบาล

๕.๔ ด้านการวางแผน การส่งเสริมการลงทุน พาณิชยกรรมและการท่องเที่ยว มีภารกิจที่เกี่ยวข้องดังนี้

(๑) การจัดทำแผนพัฒนาท้องถิ่น และประสานการจัดทำแผนพัฒนากับหน่วยงานอื่น

(๒) การพาณิชย์ และการส่งเสริมการลงทุน

(๓) การส่งเสริมการท่องเที่ยว

(๔) บำรุงและส่งเสริมการทำมาหากินของราษฎร

(๕) หน้าที่อื่นด้านการวางแผน การส่งเสริมการลงทุน พาณิชยกรรมและการท่องเที่ยว

ตามที่กฎหมายบัญญัติให้เป็นหน้าที่ของเทศบาล

๕.๕ ด้านการบริหารจัดการและการอนุรักษ์ทรัพยากรธรรมชาติและสิ่งแวดล้อม มีภารกิจที่เกี่ยวข้องดังนี้

(๑) การกำจัดขยะมูลฝอยและสิ่งปฏิกูล

(๒) การคุ้มครอง ดูแลและบำรุงรักษา น้ำ ป่าไม้ ที่ดิน และสัตว์ป่า

(๓) การจัดการสิ่งแวดล้อมและมลพิษต่าง ๆ

(๔) การจัดการบำรุงรักษา และการใช้ประโยชน์จากป่าไม้ ที่ดิน ทรัพยากรธรรมชาติ

และสิ่งแวดล้อม

(๕) การดูแลรักษาที่สาธารณะ

(๖) หน้าที่อื่นด้านการวางแผน การส่งเสริมการลงทุน พาณิชยกรรมและการท่องเที่ยว

ตามที่กฎหมายบัญญัติให้เป็นหน้าที่ของเทศบาลตำบล

๕.๖ ด้านการศาสนา ศิลปวัฒนธรรม จารีตประเพณี และภูมิปัญญาท้องถิ่น มีภารกิจที่เกี่ยวข้อง ดังนี้

(๑) การบำรุงรักษาศิลปะ จารีตประเพณี ภูมิปัญญาท้องถิ่น และวัฒนธรรมอันดีของท้องถิ่น

(๒) การทำนุบำรุงศาสนาและการส่งเสริมวัฒนธรรม

(๓) หน้าที่อื่นด้านการศาสนา ศิลปวัฒนธรรม จารีตประเพณี และภูมิปัญญาท้องถิ่น

ตามที่กฎหมายบัญญัติให้เป็นหน้าที่ของเทศบาล