



ประกาศเทศบาลตำบลคลองหาด  
เรื่อง กำหนดโครงสร้างการแบ่งส่วนราชการ

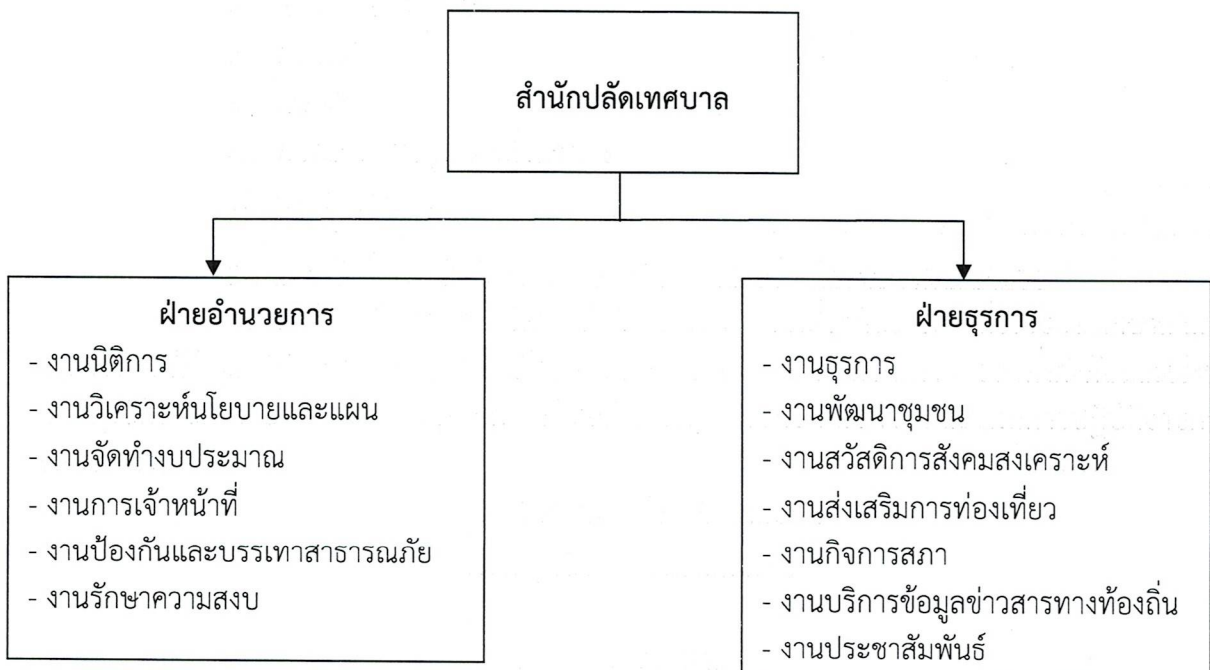
อาศัยอำนาจตามความในมาตรา ๑๕ และมาตรา ๒๓ แห่งพระราชบัญญัติระเบียบบริหารงานบุคคลส่วนท้องถิ่น พ.ศ. ๒๕๔๒ ข้อ ๒๕๕ และข้อ ๒๖๑ ของประกาศคณะกรรมการพนักงานเทศบาลจังหวัดสระแก้ว เรื่อง หลักเกณฑ์และเงื่อนไขเกี่ยวกับการบริหารงานบุคคลของเทศบาล ประกอบกับมติคณะกรรมการพนักงานเทศบาลจังหวัดสระแก้ว ในการประชุมครั้งที่ ๙/๒๕๖๓ เมื่อวันที่ ๒๔ กันยายน ๒๕๖๓ เห็นชอบให้ปลัดเทศบาลตำบลคลองหาด ปฏิบัติหน้าที่แทนนายกเทศมนตรีในการดำเนินการเกี่ยวกับการบริหารงานบุคคลของเทศบาล จึงประกาศกำหนดโครงสร้างการแบ่งส่วนราชการของเทศบาลตำบลคลองหาด เพื่อปฏิบัติงานให้เป็นไปด้วยความเรียบร้อย รวดเร็ว และมีประสิทธิภาพ โดยกำหนดโครงสร้างการแบ่งส่วนราชการออกเป็น ๕ ส่วน ได้แก่

๑. สำนักปลัดเทศบาล
๒. กองคลัง
๓. กองช่าง
๔. กองสาธารณสุขและสิ่งแวดล้อม
๕. กองการศึกษา

อำนาจหน้าที่ความรับผิดชอบของหน่วยงานภายในส่วนราชการเทศบาล

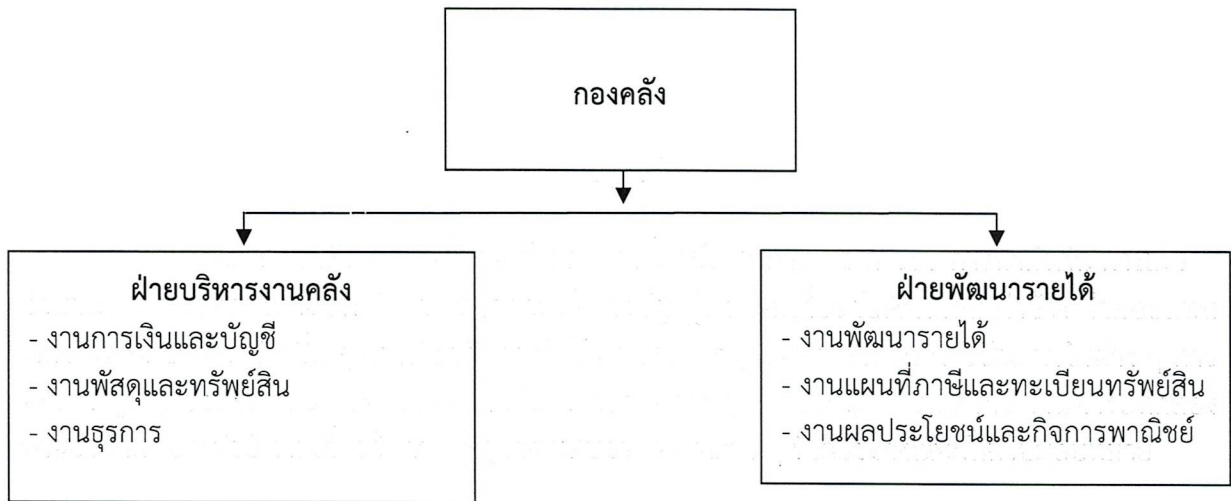
๑. สำนักปลัดเทศบาล ให้มีหน้าที่ความรับผิดชอบเกี่ยวกับราชการทั่วไปของเทศบาล และราชการที่มีได้กำหนดให้เป็นหน้าที่ของกองหรือส่วนราชการใดในเทศบาลโดยเฉพาะ รวมทั้งกำกับและเร่งรัดการปฏิบัติราชการของส่วนราชการในเทศบาลให้เป็นไปตามนโยบาย แนวทาง และแผนการปฏิบัติราชการของเทศบาล

โครงสร้างของสำนักปลัดเทศบาล



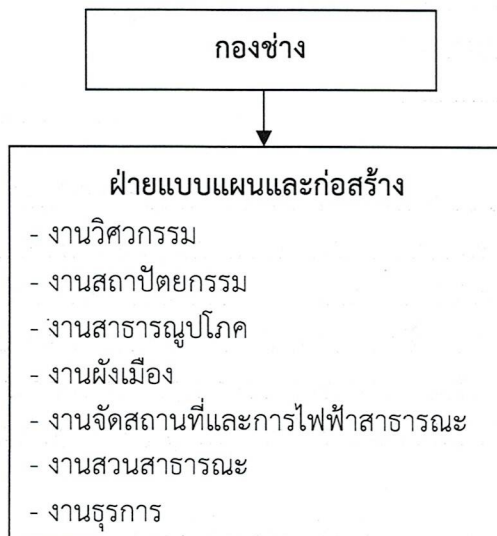
๒. กองคลัง มีหน้าที่ความรับผิดชอบเกี่ยวกับงานการจ่าย การรับ การนำส่งเงิน การเก็บรักษาเงิน และเอกสารทางการเงิน การตรวจสอบใบสำคัญ ฎีกา งานเกี่ยวกับเงินเดือน ค่าจ้าง ค่าตอบแทน เงินบำเหน็จ บำนาญ เงินอื่น ๆ งานเกี่ยวกับการจัดทำงบประมาณฐานะทางการเงิน การจัดสรรเงินต่าง ๆ การจัดทำบัญชีทุกประเภท ทะเบียนคุมเงินรายได้และรายจ่ายต่าง ๆ การควบคุมการเบิกจ่าย งานทำงบทดลองประจำเดือน ประจำปี งานเกี่ยวกับการพัสดุของเทศบาลและงานอื่น ๆ ที่เกี่ยวข้องและที่ได้รับมอบหมาย

#### โครงสร้างของกองคลัง



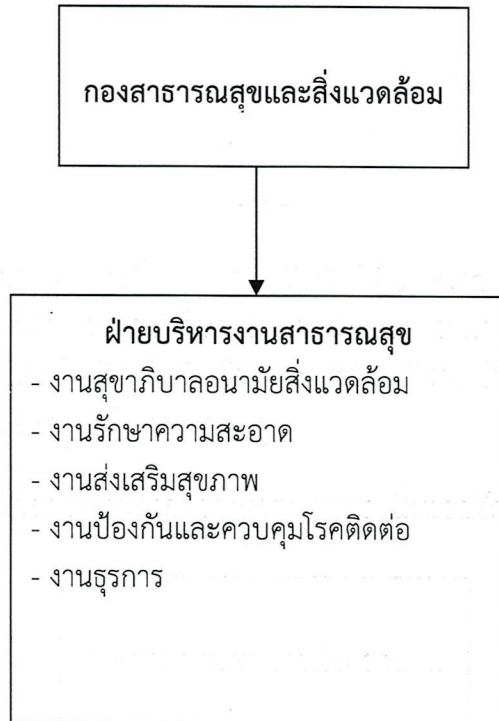
๓. กองช่าง มีหน้าที่ความรับผิดชอบเกี่ยวกับการสำรวจ ออกแบบ การจัดทำข้อมูลทางด้านวิศวกรรม การจัดเก็บและทดสอบคุณภาพวัสดุ งานออกแบบและเขียนแบบ การตรวจสอบ การก่อสร้าง งานการควบคุมอาคารตามระเบียบกฎหมาย งานแผนการปฏิบัติงานการก่อสร้างและซ่อมบำรุง การควบคุมการก่อสร้างและซ่อมบำรุง งานแผนงานด้านวิศวกรรมเครื่องจักรกล การรวบรวมประวัติติดตามควบคุมการปฏิบัติงานเครื่องจักรกล การควบคุม การบำรุงรักษาเครื่องจักรกลและยานพาหนะงานเกี่ยวกับแผนงาน ควบคุม เก็บรักษา การเบิกจ่ายวัสดุ อุปกรณ์ อะไหล่ น้ำมันเชื้อเพลิง และงานอื่น ๆ ที่เกี่ยวข้องและที่ได้รับมอบหมาย

#### โครงสร้างของกองช่าง



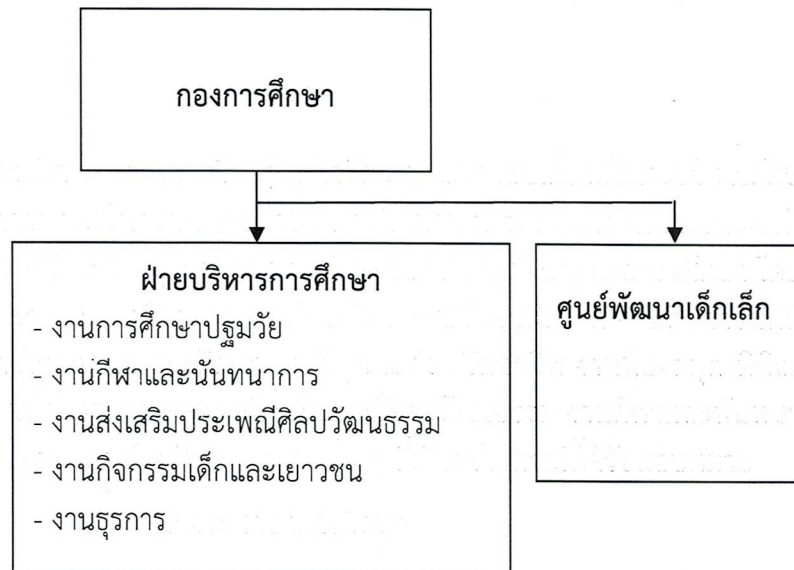
๔. กองสาธารณสุขและสิ่งแวดล้อม มีหน้าที่เกี่ยวกับสาธารณสุขชุมชน ส่งเสริมสุขภาพ และอนามัย การป้องกันโรคติดต่อ งานสุขาภิบาลสิ่งแวดล้อมและงานอื่น ๆ เกี่ยวกับการให้บริการด้านสาธารณสุข งานสัตวแพทย์ ในกรณีที่ยังไม่ได้จัดตั้งกองแพทย์ จะมีงานด้านการรักษาพยาบาลในเบื้องต้น เกี่ยวกับศูนย์บริการสาธารณสุข และงานทันตสาธารณสุข

#### โครงสร้างของกองสาธารณสุขและสิ่งแวดล้อม



๕. **กองการศึกษา** กองการศึกษามีหน้าที่ความรับผิดชอบเกี่ยวกับการบริหารศึกษา และพัฒนาการศึกษา ทั้งการศึกษาในระบบการศึกษา การศึกษานอกระบบการศึกษาและการศึกษาตามอัธยาศัย เช่น การจัดการศึกษาปฐมวัย อนุบาลศึกษา ประถมศึกษา มัธยมศึกษาและอาชีวศึกษา โดยให้มีงานธุรการ งานการเจ้าหน้าที่ งานบริหารวิชาการ งานโรงเรียน งานศึกษานิเทศก์ งานกิจการนักเรียน งานการศึกษาปฐมวัย งานขยายโอกาสทางการศึกษา งานฝึกและส่งเสริมอาชีพ งานห้องสมุด พิพิธภัณฑ์และเครือข่ายทางการศึกษา งานกิจการศาสนา ส่งเสริมประเพณีศิลปวัฒนธรรม งานกีฬาและนันทนาการ งานกิจกรรมเด็กเยาวชนและการศึกษานอกโรงเรียน และงานอื่น ๆ ที่เกี่ยวข้องตามที่ได้รับมอบหมาย

**โครงสร้างของกองการศึกษา**



ประกาศ ณ วันที่ ๒๘ เดือน กันยายน พ.ศ. ๒๕๖๓

(นายยุทธภูมิ รังกลาง)

รองปลัดเทศบาล รักษาราชการแทน

ปลัดเทศบาล ปฏิบัติหน้าที่

นายกเทศมนตรีตำบลคลองหาด